

Специфика обучения детей с РАС в условиях образовательной организации

Омарова Галина Владимировна
**Председатель регионального методического объединения педагогов,
работающих с детьми с РАС**
Координатор Сообщества родителей с аутизмом ЯО «МыУчастие»
Руководитель регионального ресурсного центра АДК
Руководитель проектов АНО "Центр социальных проектов «Участие»
Член Правления ЯРО ВОРДИ

Детский аутизм – это искаженный вариант первазивного (всепроникающего) нарушения развития.

Аутизм в целом проявляется как нарушение возможности ребёнка устанавливать адекватные аффективные связи даже с самыми близкими людьми и общие проблемы в развитии взаимодействия со средой в целом.

При этом проявления самого аутизма полиморфны, неоднозначны, а зачастую и парадоксальны.



Триада симптомов аутизма

1. Нарушения в сфере социального взаимодействия (проявляются в том, как ребенок общается).
2. Нарушения в сфере вербальной и невербальной коммуникации (проявляются том, как ребенок разговаривает, пользуется жестами или выражением лица).
3. Нарушения в поведении (проявляются в своеобразии, ограниченности и стереотипности интересов и деятельности).



Общие вопросы симптомологии

1. Ведущий дизонтогенетический механизм – асинхрония развития.
2. Классификация определяется на основе поведенческих характеристик, без учета этиологии и патогенеза.
3. Разнообразная симптоматика, без выделения патогенетических или коморбинных (сопутствующих) явлений.
4. Проявления меняются с возрастом (3-4 года сомато-вегетативные и психомоторные, 4-5 лет – эмоционально-аффективные, 7-9 лет – когнитивные, 9-10 лет - «сглаживание», 13-15 лет - «эмоционально-аффективные»).



Клинический полиморфизм

1. Восприятие – от выраженной гиперсензитивности до отсутствия реакции на внешние раздражители.
2. Внимание – от невозможности сосредоточиться до жесткой фиксации на объекте сверхпристрастия.
3. Развитие речи – от мутизма до сложной, грамматически правильной речи.
4. Эмоциональная сфера – от эмоциональной тупости до сверхчувствительности.
5. Уровень интеллекта - от глубокой умственной отсталости до высокой нормы.

Причины РАС

Эффект накопления экзогенных патологических факторов способствует реализации генетической предрасположенности ребёнка к возникновению специфических проблем социализации, коммуникации и стереотипности поведения.



Распространенность РАС

По данным недавних исследований, в развитых странах распространенность РАС - определяемого согласно DSM-III, или DSM-IV — находится в пределах **1-2 на 1000**, не учитывая случаи синдрома Аспергера.

В более ранних исследованиях сообщалось о меньшей распространенности (около 0,2-0,5 на 1000).

По данным Минздрава РФ, распространенность расстройств аутистического спектра в России (как и в мире) составляет около 1 % детской популяции. Согласно данным Росстата РФ за 2021 год, численность детского населения составляет более 30 миллионов, это означает, что прогнозируемое количество диагнозов «РАС» в России составляет более 300 тысяч.

Однако, официально, в 2018 году в России было зарегистрировано **31,4 тысячи** человек с аутизмом. Для сравнения: в 2014 году таких людей насчитывалось 13,9 тысячи.

24
23
22
21
20
9
8
7
6
5
4
3
2
1

КОНЕЦ ФУНКЦИОНА

10 БИБЛИОТЕКА ШКОЛ ДЕТСКОГО
11 БИБЛИОТЕКА ШКОЛ ДЕТСКОГО
12 БИБЛИОТЕКА ШКОЛ ДЕТСКОГО
13 БИБЛИОТЕКА ШКОЛ ДЕТСКОГО
14 БИБЛИОТЕКА ШКОЛ ДЕТСКОГО
15 БИБЛИОТЕКА ШКОЛ ДЕТСКОГО

Обучение детей с РАС

Общая численность обучающихся с РАС в 2020 году по сравнению с 2019 годом увеличилась на 43% и составила 32990 человек. Большинство детей с РАС (69%) обучаются на уровнях начального, основного и среднего общего образования. Доля детей с РАС, посещающих общеобразовательные классы с применением модели «Ресурсный класс», составляет 7%.

Проблемы обучения

Обучающиеся на дому школьники с РАС составляют 37% от общего числа учащихся с аутизмом. Сохраняется проблема кадрового обеспечения: 66% детей получают услуги логопеда, 55% — дефектолога, 80% учащихся с РАС получают поддержку педагогов-психологов, всего 19% детей с аутистическими нарушениями обеспечены тьюторским сопровождением.



1 группа — потребности, связанные с организацией процесса

1. Потребность в компетентности специалистов.
2. Потребность в индивидуализации образовательного маршрута.
3. Потребности в адаптации образовательной среды.
4. Потребность в предварительной подготовке к фронтальному обучению.
5. Потребности в адаптационном периоде.
6. Потребность в комплексном психолого-педагогическом сопровождении.
7. Потребность в согласованности действий педагогов и родителей.
8. Потребность в индивидуальной оценке образовательных результатов.

2 группа — потребности, связанные с адаптацией содержания основной общеобразовательной программы:

1. Потребность в индивидуализации содержания АООП.
2. Потребность в формировании социальных (жизненных) компетенций.
3. Потребность в замене академических/учебных целей на альтернативные.
4. Потребность в упрощении содержания ООП (например, за счет коммуникативных универсальных учебных действий, которые являются для них недостижимыми).

3 группа — потребности, связанные с адаптацией способов «подачи» учебного материала

- 1. Потребность в упрощенных способах подачи учебного материала.**
- 2. Потребность в упрощении инструкции.**
- 3. Потребность в дополнительной визуальной поддержке.**
- 4. Потребность в устранении двойных требований.**
- 5. Потребность в дроблении учебных задач на отдельные последовательные шаги.**

4 группа - потребности, связанные с преодолением трудностей в развитии, социализации и адаптации

1. Потребность в выработке социально приемлемого поведения и деятельности как альтернативе дезадаптивного поведения.
2. Потребность в поддержке и развитии коммуникации.
3. Потребность в формировании навыков социального взаимодействия.
4. Потребность в формировании социально-бытовых навыков и навыков самообслуживания.

5. Потребность в накоплении и расширении социального опыта.
6. Потребность в расширении представлений о социальных явлениях, событиях и ситуациях.
7. Потребность в формировании адекватных представлений об эмоциях, способах их выражения и их причинах.
8. Потребность в формировании целостных, систематизированных представлений о себе и о своем окружении.
9. Потребность в постепенном изменении привычного распорядка и расширении стереотипов.

Специальные образовательные условия обучения при РАС

1. Рекомендуемая образовательная программа.
2. Организация и режим обучения.
3. Потребность в специалисте сопровождения.
4. Необходимые средовые условия.
5. Необходимое дидактическое обеспечение.
6. Направления коррекционной работы специалистов сопровождения.
7. Особый стиль учебного взаимодействия, с четко очерченными границами коммуникаций и поведения.
8. Специальная работа по осмыслению происходящего в школе, по установлению и развитию эмоционального контакта.
9. Отработка форм адекватного учебного поведения ребенка, навыков учебного взаимодействия.
10. Специальная организация учебной среды.

Знакомство

Памятка при поступлении в учебное заведение (информация от родителей/педагогов)

1. Сенсорные особенности (гипер или гипочувствительность – слуховая, зрительная, тактильная, вестибулярная, проприоцептивная, вкусовая, обонятельная).
2. Моторные особенности (крупная и мелкая моторика, занятия АФК или адаптивным спортом, как занимался физкультурой в школе).
3. Коммуникативные особенности
 - активный и пассивный словарный запас;
 - коммуникативные сложности (коммуникативная инициатива, преобладающие каналы, способность поддерживать диалог, отвечать на вопросы, нуждаемость в коммуникативной поддержке).

4. Саморегуляция:

- раздражители (что может вывести из состояния равновесия);
- реакция на раздражители (как быстро разворачивается, сколько длиться);
- переключение и успокоение (работающие приемы);
- агрессия/аутоагрессия (что вызывает и как проявляется);

5. Страхи (есть или нет, как проявляются).

6. Мотиваторы (как можно поощрить - еда, игра, сенсорные ощущения, социальное взаимодействие, похвала) и интересы (стереотипные, увлеченность, одаренность).

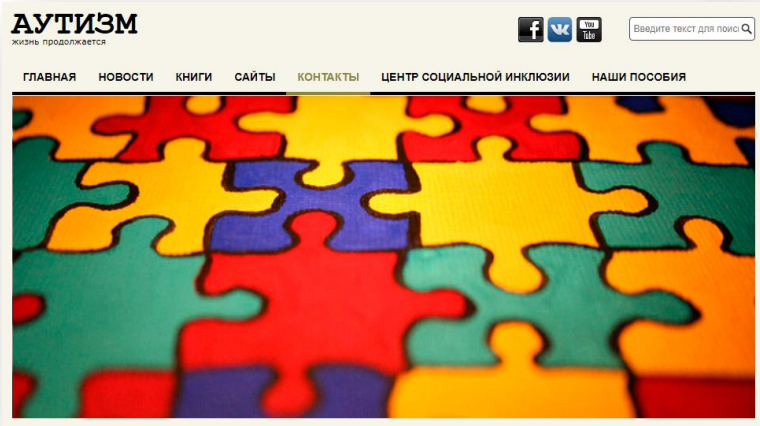
7. Специфика восприятия информации и учебных навыков (темп, память, воспроизведение, самостоятельность и др.)

6. Социально-бытовые навыки:

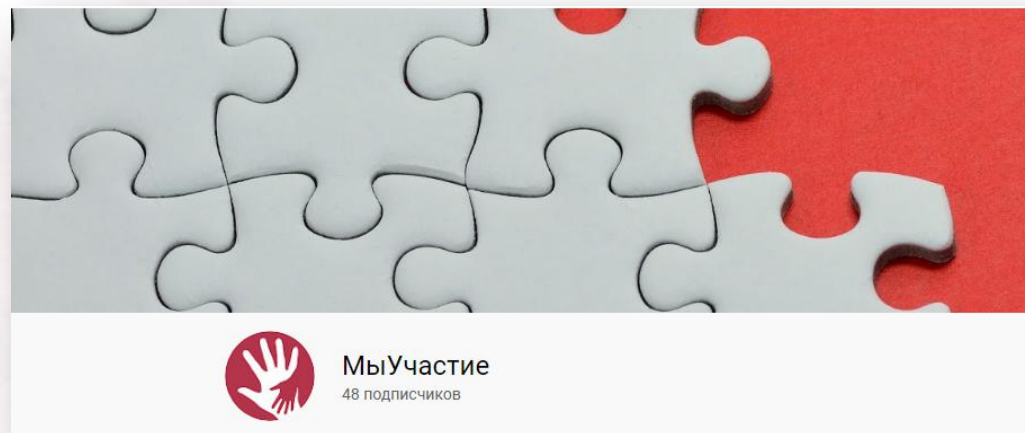
- самообслуживание (сформированность по возрасту);
- социальная ориентировка (уровень и проблемные зоны);
- помощь в делах (ориентировка и самостоятельность).



Сайт аутизм.su



Канал на youtube и Rutube МыУчастие



Центр социальных проектов "Участие"

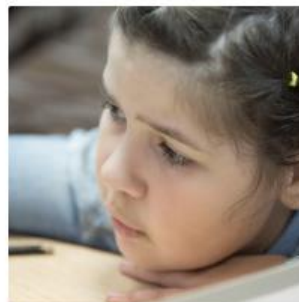
изменить статус

Информация

- Основные направления деятельности: социальная поддержка и оказание социальных услуг пенсионерам и пожилым людям; социальная поддержка и социальная интеграция детей-инвалидов с расстройствами аутистического спектра.

аутизм.su

18 октября 2010



Вы подписаны

Страница в ВК Центр социальных проектов «Участие»