



Муниципальное общеобразовательное
учреждение «Средняя школа №60»

Как школа может компенсировать социальные и культурные дефициты семей



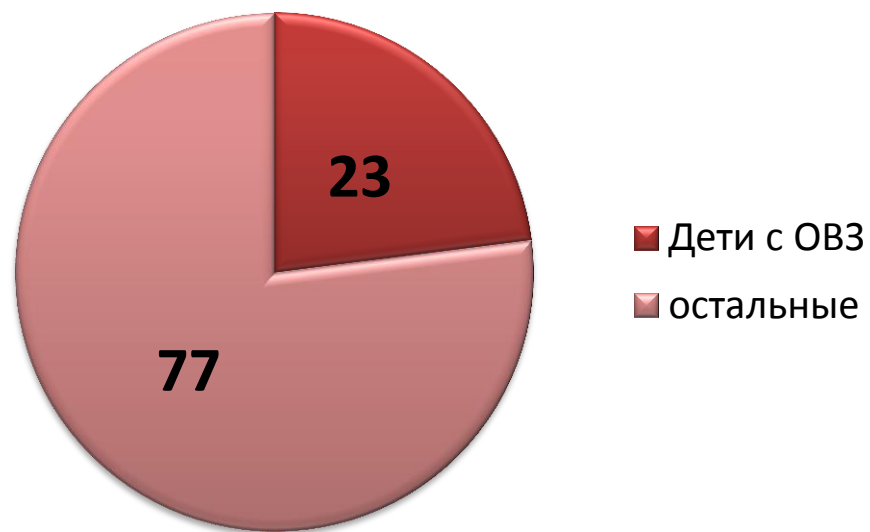
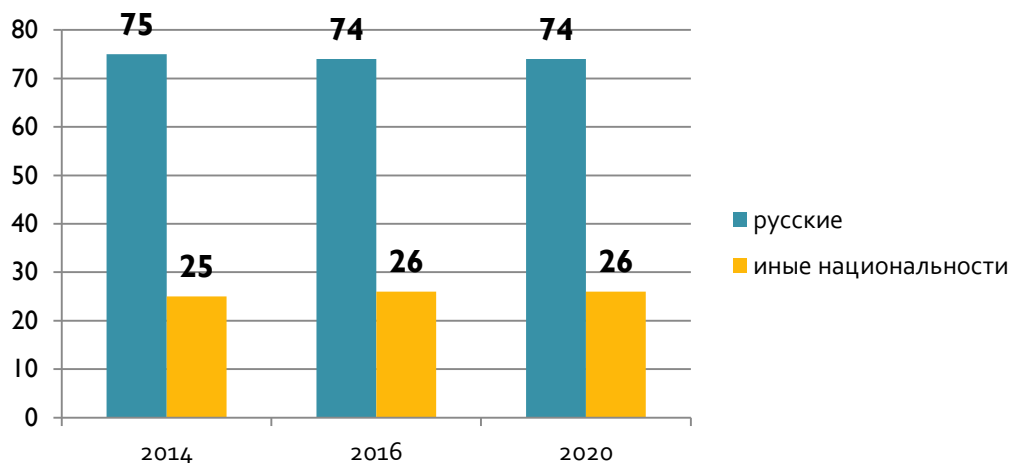
Саматоева Светлана Львовна,
директор средней школы № 60

Ярославль 2021



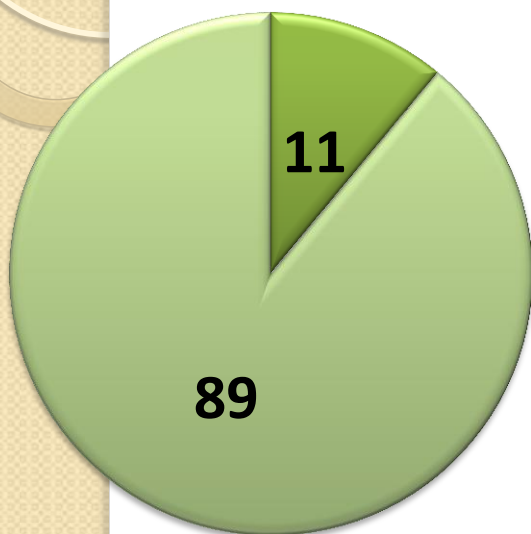
Характеристика семей (%)

Учащиеся средней школы № 60 (%)

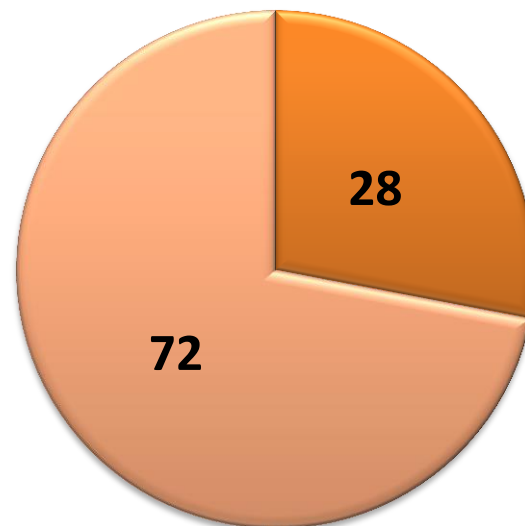




Характеристика семей (%)



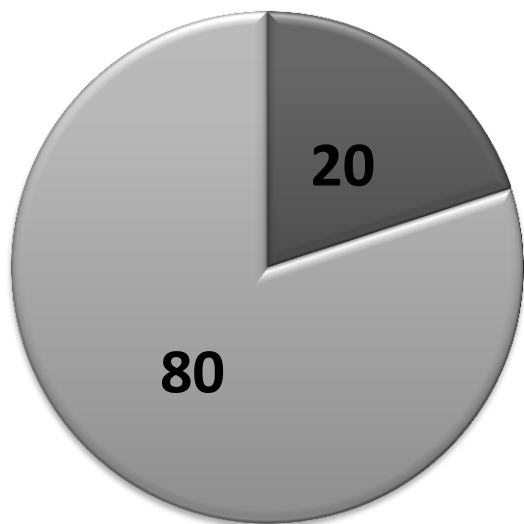
- Многодетные семьи
- Остальные



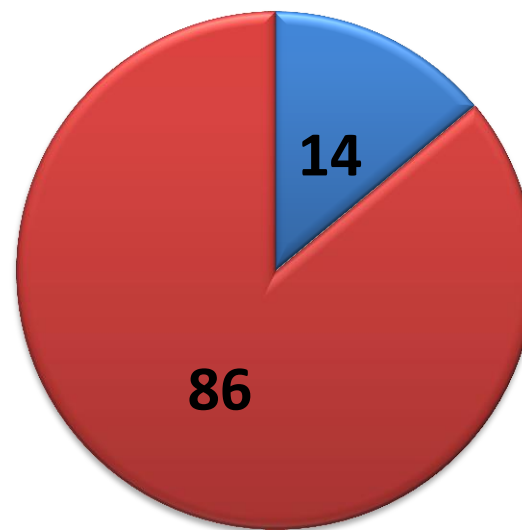
- Малообеспеченные семьи
- Остальные



Характеристика семей (%)



- Родители имеют высшее образование
- Остальные



- Родители не имеют документов ни о каком образовании
- Остальные



Характеристика семей

Более 50% семей являются проблемными, требуют особого внимания и помощи со стороны школы.





Семьи мигрантов





Семьи мигрантов

<i>Проблема</i>	<i>Где могут проявиться отрицательные последствия</i>
Плохое владение русским языком	<ul style="list-style-type: none">- оформление документов- коммуникация с участниками образовательных отношений- помощь ребенку в обучении и др.
Отсутствие гражданства и регистрации	<ul style="list-style-type: none">- прием ребенка в образовательное учреждение- оформление документов государственного образца (аттестатов)- оказание ребенку медицинской помощи и др.
Несоблюдение существующих в стране норм и правил поведения в угоду национальных традиций и обычаев	<ul style="list-style-type: none">- незаконченное образование девочек- нелегальная миграция в другую страну и др.



Работа с родителями

Взаимодействие родителей со школой предполагает несколько значимых моментов:

- При оформлении ребенка в школу: предоставление необходимой документации (заявление, свидетельство о рождении ребенка, свидетельство о регистрации ребенка по месту жительства) и сведений о семье;
- Соблюдение формальных требований: соблюдение режима работы школы и внешнего вида обучающегося; посещение родительских собраний; коммуникация с администрацией, классным руководителем и учителями и др.;
- Контроль за обучением ребенка со стороны родителей: выполнение домашних заданий, посещения школы и др.



Практическая помощь родителям

- Налаживание коммуникации через переводчиков
- Оформление регистрации
- Медицинское обслуживание детей
- Перевод на русский язык документов и др.



Управление школой

- Большой совет обучающихся
- Управляющий совет
- Совет отцов-езидов



администрация

учителя

медицинские
работники

педагог-
психолог

социальный
педагог

родители





Количество детей-билингвов и детей-инофонов, поступающих в 1 класс

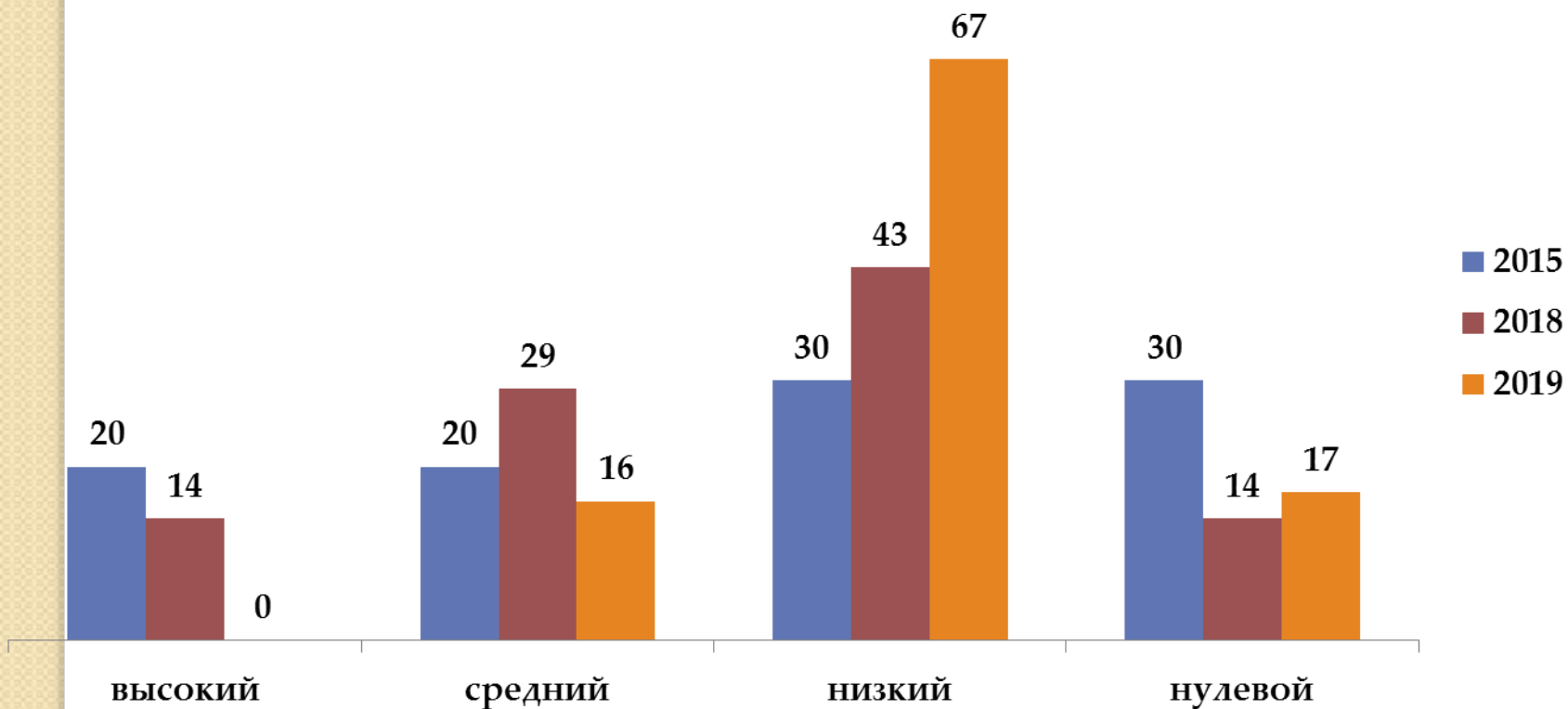
2014	2015	2018	2019
5 (15%)	10 (42%)	7 (23 %)	12 (27%)

Дети с риском образовательной неуспешности



Характеристика коммуникативной компетенции первоклассников

Уровень владения русским языком первоклассников (%)





Система работы школы с детьми-билингвами и детьми-инофонами



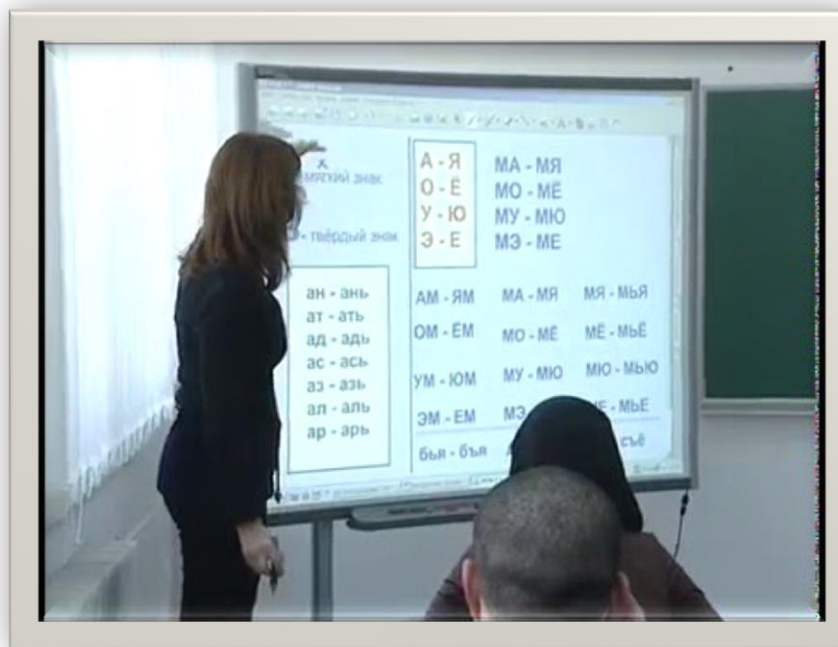


Проблемы в обучении

- Компетентность педагогических кадров
- Выбор методик и технологий обучения
- Преемственность в обучении
- Проблемы МТБ и др.



Школа языкового развития «ШКОЛЯР»





Методика РКИ (русский как иностранный)

Традиционная методика

Готовые знания о языке, предъявляемые для запоминания в виде правил, объяснений этих правил, схем, моделей, таблиц и т.п.

Методика РКИ

- Коммуникативная направленность,
- Учет родного языка учащихся,
- Принцип концентризма,
- Связь языка с культурой и др.



Учебный план

для детей:

- Русский язык для детей-билингвов и детей-инофонов
- Русский язык (продвинутый уровень)
- Языки народов России
- Иностранный язык
- Культура народов России
- Индивидуальные и групповые занятия с психологом и логопедом

для родителей:

- Русский язык для мигрантов
- Лекторий «Советы по воспитанию детей»
- Индивидуальные консультации психолога и логопеда



Программы

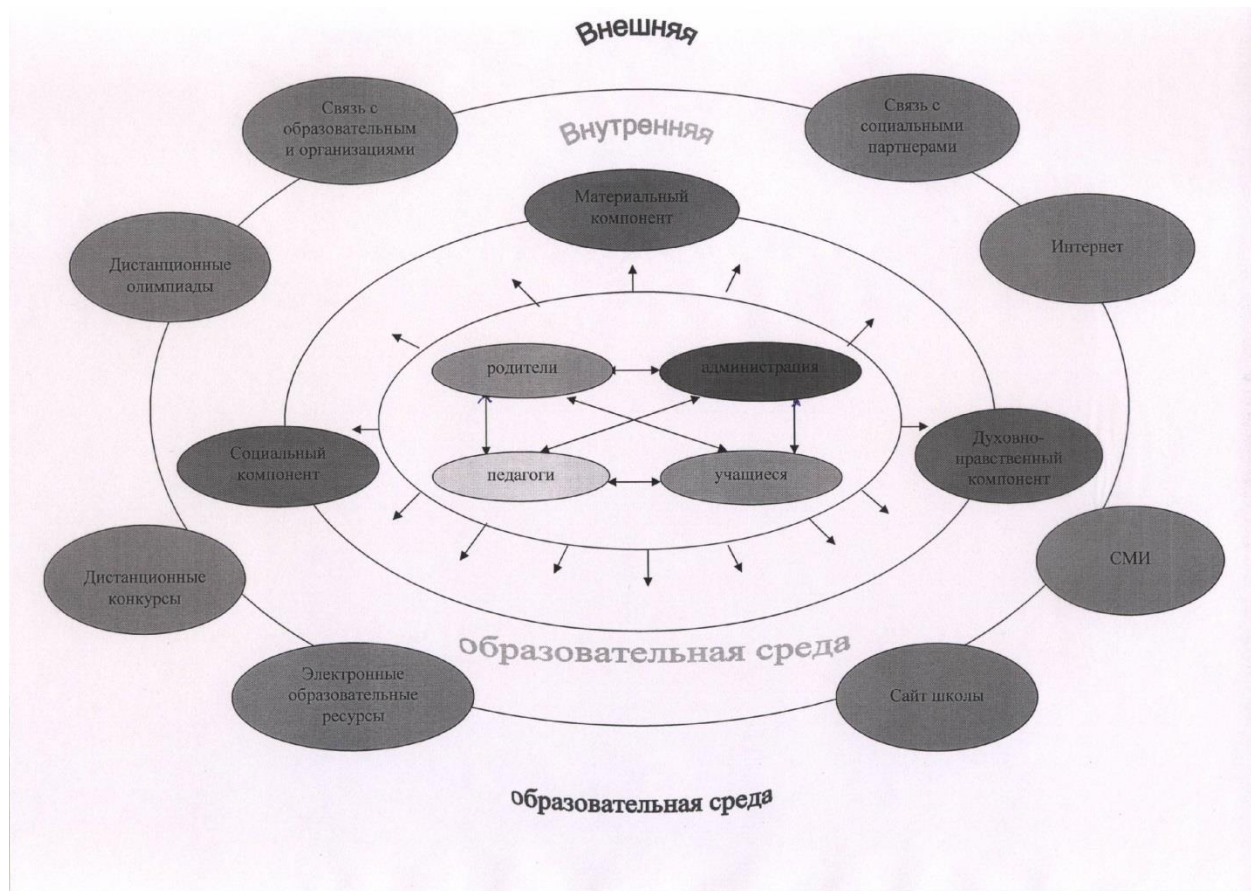
- О.Ю. Виноградова, учитель начальных классов: «Я познаю русский»
- С.Н. Носова, учитель начальных классов: «Секреты речи»
- Е.Н. Баутина, учитель истории: «Хорошуйка»
- Е.Н. Баутина, учитель истории: «Ярославское наследие»



Поликультурная образовательная среда

внутренняя

внешняя





Внутренняя поликультурная образовательная среда

Три компонента:

1. **Материальный компонент** выражается в пространственно-предметном окружении (облик школы, символика, привлекательный образ школы; разнообразие оборудования и методических средств; доброжелательность, отзывчивость, чуткость и толерантность персонала школы).
2. **Социальный компонент** - содержание образования, методы и технологии обучения, обусловленные целями образовательного процесса; учебный план, учебные программы, выбор образовательного маршрута; профессиональное мастерство педагога, высокий уровень его толерантности.
3. **Духовный компонент**: коммуникация участников образовательных отношений.



Школьный историко-краеведческий музей «Родник»

- **Разделы:**

- История школы

- История микрорайона и фабрики «Красный перевал»

- Уголок русского быта

- **Образовательные программы (программы внеурочной деятельности):**

- «Сокровища бабушки Арины»

- «Ярославское наследие»

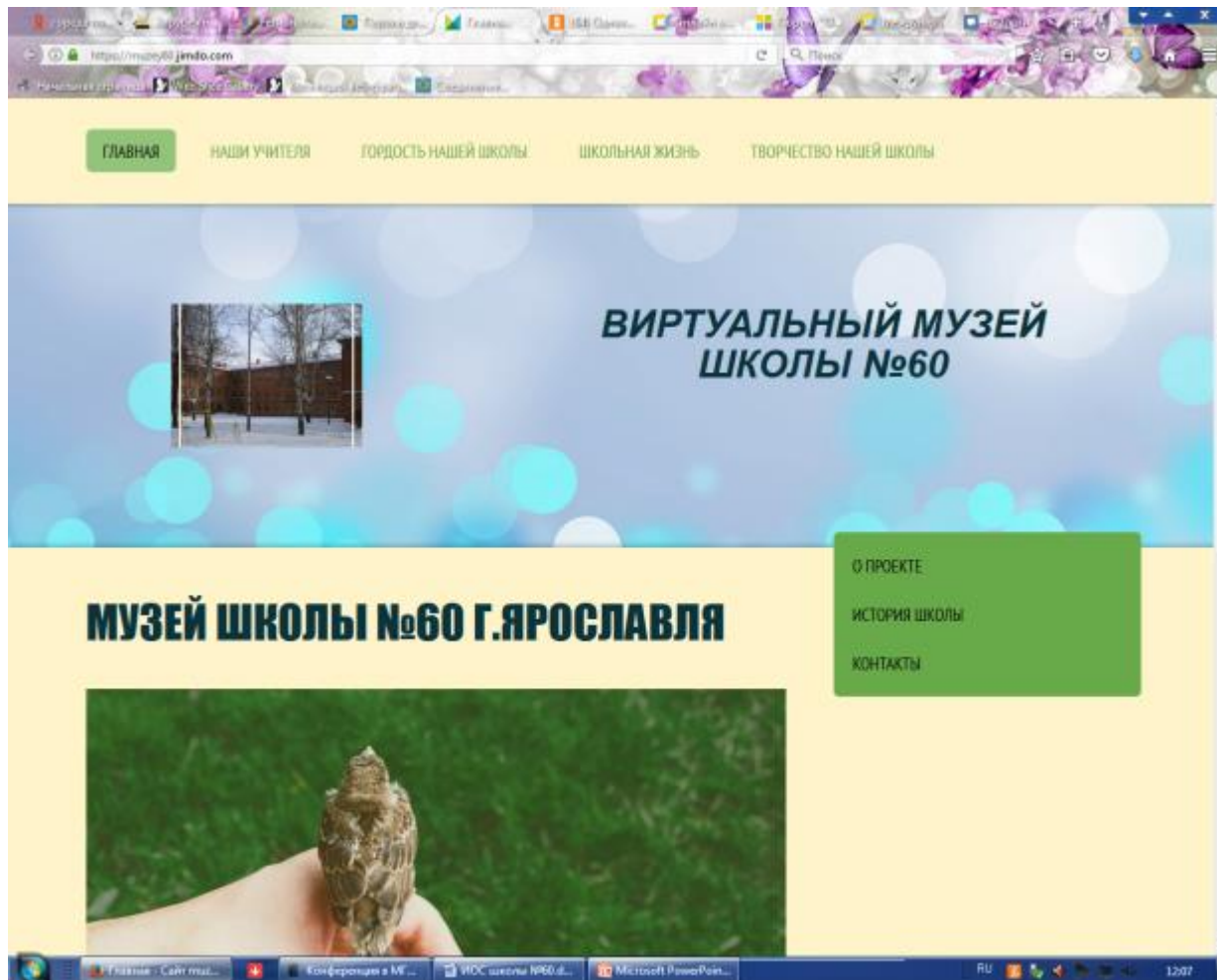
- «Юный экскурсовод»





Виртуальный музей школы

<https://muzey60.jimdo.com/>





Со-бытийный подход в работе с семьями мигрантов

Использование со-бытийного подхода в построении эффективной коммуникации участников образовательных отношений





Детско-взрослые общности как ВОЗМОЖНОСТЬ для:

1. Формирования и развития толерантности участников образовательных отношений
2. Адаптации детей-мигрантов
3. Развития коммуникативной компетенции как основы построения эффективной коммуникации в условиях поликультурной образовательной среды



Благодарю за внимание!

Контакты:

e-mail: yarsch060@yandex.ru

т. (4852)53-94-65