



ПРАВИТЕЛЬСТВО ЯРОСЛАВСКОЙ ОБЛАСТИ

Управление по социальной и демографической политике
Агентство по государственным услугам



СЧАСТЬЕ – ЭТО Я

госуслуги


МОИ
документы

gosuslugi.ru 2018

Дорогие родители!

От всей нашей большой семьи примите поздравления! Рождение ребенка – это великое чудо, которое принесет много открытий, радости, оно явит собой воплощение вас в будущих поколениях, продолжение рода!

Мы с мужем точно знаем, что истинное наше счастье – в семье и детях. А если в семье все построено на любви и согласии, то и дети всегда будут желанными. Сейчас у нас десять детей: шесть мальчиков и четыре девочки. Мы все очень счастливы! Дети нас очень радуют, они растут добрыми, отзывчивыми, трудолюбивыми и заботливыми. Нельзя сказать, что благополучие всегда дается легко. Сложностей, проблем и тревог хватает. Но мы стараемся не унывать, а с любовью, терпеливо преодолеваем житейские трудности, набираемся опыта и мудрости. Любите себя, любите друг друга, наполняйте свой дом радостью, веселым детским смехом, думайте только о хорошем, тогда благополучие и счастье не заставят себя долго ждать!

*Семья Стригалевых:
Елизавета Геннадьевна,
Сергей Валерьянович, Валерьян, Полина,
Софья, Олеся, Геннадий, Роман, Денис,
Никита, Анастасия, Александр*

- 05 ● Как получить документы новому гражданину России
- 06 ● Как зарегистрироваться на портале госуслуг
- 12 ● Вы ждете ребенка
- 15 ● У Вас первенец
- 24 ● В доме второй ребенок
- 33 ● Если у Вас многодетная семья с 3-4 детьми
- 44 ● Если у Вас многодетная семья с 5-ю и более детьми
- 55 ● Постановка ребенка в очередь в детский сад
- 56 ● Ваш ребенок не посещает детский сад
- 58 ● Ваш ребенок пошел в детский сад
- 59 ● Ваш ребенок – школьник
- 61 ● Вы - одинокая мать
- 62 ● В семье ребенок-инвалид
- 67 ● Если родители ребенка являются инвалидами
- 70 ● Получение путёвок в организации отдыха детей

Если возникли вопросы, Вам ответят:

Правительство Ярославской области
Управление по социальной
и демографической политике

Адрес: Ярославль, Советская пл., 3
+7 (4852) 40-10-78
www.yarregion.ru

Департамент труда и социальной
поддержки населения Ярославской области
Отдел организации назначения и выплаты
пособий и компенсаций

Адрес: Ярославль, ул. Чехова, д. 5
+7 (4852) 40-03-13
www.yarregion.ru

Департамент образования
Ярославской области
Отдел развития общего образования
Отдел развития дополнительного
образования и воспитания

Адрес: Ярославль, ул. Советская, д. 7
+7 (4852) 40-08-60
+7 (4852) 40-08-65
www.yarregion.ru

Департамент здравоохранения и
фармации Ярославской области
Отдел организации медицинской
помощи женщинам и детям

Адрес: Ярославль, ул. Советская, д. 11/9
+7 (4852) 40-11-73
www.yarregion.ru

Управление ЗАГС Правительства
Ярославской области

Адрес: Ярославль, ул. Чехова, 5
+7 (4852) 40-03-02, 40-03-04
www.yarregion.ru

Управление Пенсионного фонда РФ
в г. Ярославле

Адрес: Ярославль, ул. Б.Федоровская, 19
+7 (4852) 40-56-00
www.pfrf.ru

Территориальное отделение Фонда
обязательного медицинского
страхования

Адрес: Ярославль, ул. Чкалова, 2
+7 (4852) 30-57-11, 30-10-87, 79-58-71
www.tfoms.yar.ru

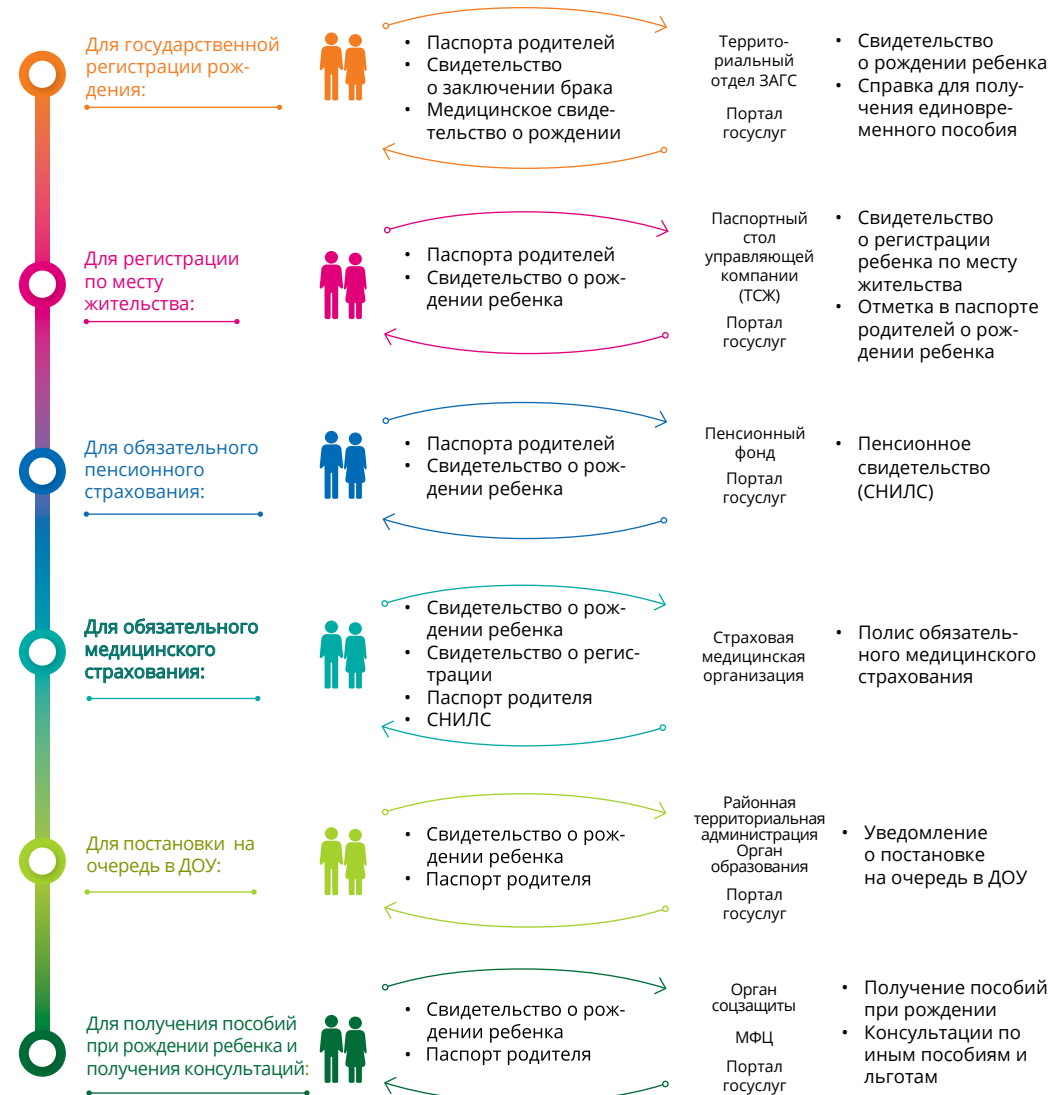
Уполномоченный по правам ребенка
в Ярославской области

Адрес: Ярославль, Советская пл., 1/19
+7 (4852) 40-09-62
www.yaroslavl.rfdeti.ru

Произошло одно из самых важных событий в вашей жизни – ВЫ СТАЛИ РОДИТЕЛЯМИ

В первые недели после рождения малыша у родителей возникает множество вопросов.
Один из них –

КАК ПОЛУЧИТЬ ДОКУМЕНТЫ НОВОМУ ГРАЖДАНИНУ РОССИИ?



КАК ВОСПОЛЬЗОВАТЬСЯ МЕРАМИ ГОСУДАРСТВЕННОЙ ПОДДЕРЖКИ В ЭЛЕКТРОННОМ ВИДЕ?

Сегодня для того, чтобы получить документы новому гражданину России и воспользоваться мерами государственной поддержки молодой семьи, нет необходимости куда-то ехать и стоять в очередях. Подать заявление и документы на оформление пособий и выплат можно в электронном виде. Для этого достаточно просто устроиться поудобнее за письменным столом или на диване, включить компьютер и зайти на Единый портал государственных и муниципальных услуг по адресу: gosuslugi.ru.

Единый портал государственных и муниципальных услуг — федеральная государственная информационная система, обеспечивающая:

- доступ физических и юридических лиц к сведениям о государственных и муниципальных услугах, государственных функциях по контролю и надзору, об услугах государственных и муниципальных учреждений, об услугах организаций, участвующих в предоставлении государственных и муниципальных услуг, размещенных в федеральной государственной информационной системе, обеспечивающей ведение реестра государственных услуг в электронной форме;
- предоставление в электронной форме государственных и муниципальных услуг, услуг государственных и муниципальных учреждений и других организаций, в которых размещается государственное задание (заказ) или муниципальное задание (заказ), в соответствии с перечнями, утвержденными Правительством Российской Федерации и высшими исполнительными органами государственной власти субъекта Российской Федерации;
- учет обращений граждан, связанных с функционированием Единого портала, в том числе возможность для заявителей оставить отзыв о качестве предоставления государственной или муниципальной услуги в электронной форме.

Единый портал доступен любому пользователю информационно-телекоммуникационной сети Интернет и обеспечивает простой и эффективный поиск информации по государственным или муниципальным услугам, которые классифицированы по ряду признаков (по ведомствам, по жизненным ситуациям, по категориям пользователей, по популярности) и представлены в виде каталога.

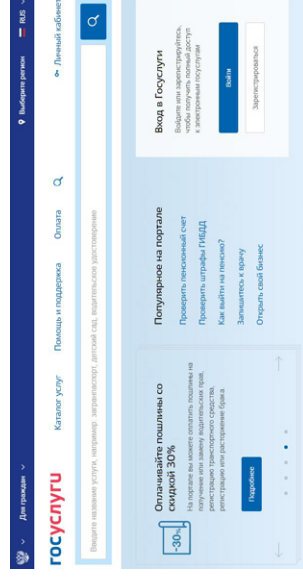
Каждый зарегистрированный пользователь Единого портала имеет свой «личный кабинет», обеспечивающий следующие возможности:

- ознакомление с информацией о государственной или муниципальной услуге (функции);
- обеспечение доступа к формам заявлений и иных документов, необходимых для получения государственной или муниципальной услуги (функции), их заполнение и предоставление в электронной форме;
- обращение в электронной форме в государственные органы или органы местного самоуправления;
- осуществление мониторинга хода предоставления государственной или муниципальной услуги или исполнения государственной функции;
- получение начислений и возможность оплаты государственных пошлин, штрафов и сборов;
- хранение реквизитов пользователя;
- получение результатов предоставления государственных или муниципальных услуг в электронной форме на Едином портале, если это не запрещено федеральным законом.

Уже более 350 тысяч жителей Ярославской области, зарегистрированных на Едином портале госуслуг, смогли по достоинству оценить преимущества и удобство пользования этим электронным ресурсом.

Для регистрации на портале госуслуг наберите в строке браузера адрес: www.gosuslugi.ru

Существуют три вида учетной записи портала госуслуг: **упрощенная, стандартная, подтвержденная.** Каждой соответствует свой набор доступных услуг и сервисов на портале.



gosuslugi
Доступ к сервисам электронного правительства

Регистрация

Фамилия

Имя

Мобильный телефон

Или электронная почта

Нажимая на кнопку «Зарегистрироваться», вы соглашаетесь с условиями использования и Политикой конфиденциальности

Зарегистрироваться

Нажмите на кнопку
«Зарегистрироваться»
и заполните
необходимые данные

- ★ Если был указан номер мобильного телефона, код подтверждения будет отправлен на него.

В течение 5 минут необходимо ввести полученный код подтверждения в специальное поле.

В случае выбора для заполнения поля «Электронная почта», код подтверждения будет направлен по указанному электронному адресу.

Далее вам необходимо придумать пароль для доступа к личному кабинету на портале госуслуг.

* После этого шага ваша учётная запись будет иметь статус **«упрощенная»**, и у вас появляется возможность получения ограниченного количества информационных услуг (например, предоставление информации из библиотечного фонда).

Для осуществления возможности получения перечня электронных услуг необходимо пройти авторизацию.

Для этого сначала необходимо внести требуемые сведения в личном кабинете

Следующий шаг не требует вашего вмешательства: будет автоматически осуществлена проверка внесенных личных данных.

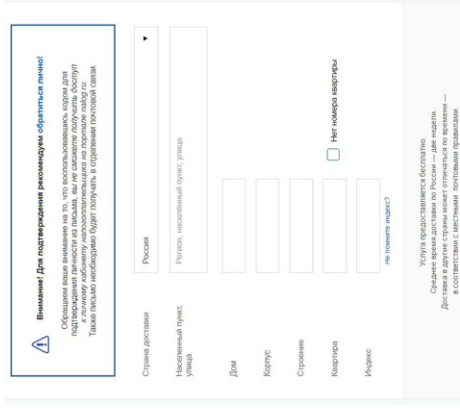
В СЛУЧАЕ УСПЕШНОЙ ПРОВЕРКИ ВЫ УВИДИТЕ

Остался один шаг для завершения регистрации подтвержденной учетной записи – подтверждение личности

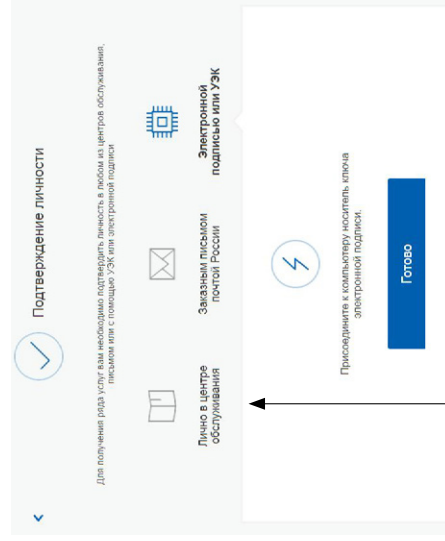
ПОЛУЧИТЬ КОД ПОДТВЕРЖДЕНИЯ ПИСЬМОМ



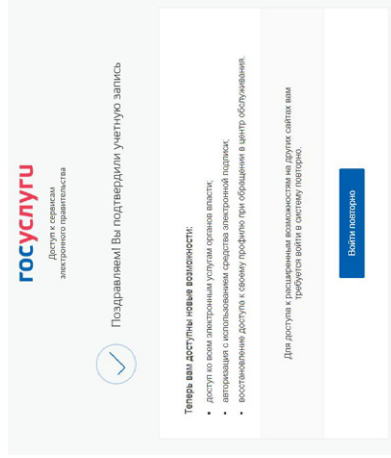
Если вы выбрали пункт «Заказным письмом России», то, заполнив следующие данные, вы получите заказное письмо с кодом подтверждения личности.



Если вы выбрали пункт «Электронной подписью или УЭК», то вы получите моментальное подтверждение личности, и можете сразу приступить к оформлению заявки на получение услуг в электронном виде.



ПОДТВЕРДИТЬ ЛИЧНО



ПОЗДРАВЛЯЕМ!

Вы успешно прошли процедуру регистрации на Едином портале государственных услуг и можете воспользоваться всеми услугами, предоставляемыми органами государственной и муниципальной власти в электронной форме.

Сегодня это около 350 федеральных государственных услуг и 222 региональных государственных и муниципальных услуг.

Сумма

Куда следует обратиться

Требуемые документы

Найти на портале gosuslugi.ru

ФЕДЕРАЛЬНЫЕ ДЕНЕЖНЫЕ ВЫПЛАТЫ

Пособие по беременности и родам

Женщинам, состоящим в трудовых отношениях, либо военнослужащим или обучающимся по очной форме обучения, сумма пособия рассчитывается как пособие по временной нетрудоспособности. Продолжительность оплаты пособия зависит от сложности родов, числа родившихся детей, а размер – от среднемесячного заработка (денежного довольствия, стипендии).

Женщинам, уволенным в связи с ликвидацией организации (предприятия), пособие рассчитывается исходя из **613,14 руб.** в месяц.

По месту работы
(службы, учебы)

В органы социальной защиты населения

В центры предоставления государственных и муниципальных услуг «Мои Документы» (филиалы МФЦ)

- листок нетрудоспособности.

- заявление;
- листок нетрудоспособности;
- выписка из трудовой книжки с записью об увольнении в связи с ликвидацией организации;
- справка органа службы занятости о признании безработной.

При обращении за назначением пособия по беременности и родам в орган социальной защиты населения по месту фактического проживания либо по месту пребывания дополнительно представляется справка из органа социальной защиты населения по месту жительства о том, что пособие не назначалось.

Органы власти

Региональные органы исполнительной власти

Департамент труда и социальной поддержки населения Ярославской области

Организация предоставления гражданам пособия по беременности и родам

Единовременное пособие женщинам, вставшим на учет в медицинском учреждении в ранние сроки беременности (до 12 недель)

581,73 руб.

По месту получения пособия по беременности и родам
(выплачивается одновременно с пособием по беременности и родам)

- справка из женской консультации или другой медицинской организации о постановке на учет в срок до 12 недель беременности.

Органы власти

Региональные органы исполнительной власти

Департамент труда и социальной поддержки населения Ярославской области

Организация предоставления единовременного пособия женщинам, вставшим на учет в медицинских учреждениях в ранние сроки беременности

Сумма

Куда следует обратиться

Требуемые документы

Найти на портале gosuslugi.ru

ОБЛАСТНЫЕ ДЕНЕЖНЫЕ ВЫПЛАТЫ

Ежемесячная выплата на дополнительное питание женщинам в период беременности из малоимущих семей

284 руб. (с месяца постановки на учет в медицинской организации по месяц рождения ребенка включительно по заявлению женщины, поданному в период беременности) – ежемесячная

В органы социальной защиты населения по месту жительства

В центры предоставления

- документ, удостоверяющий личность;
- заявление о назначении ежемесячной выплаты на дополнительное питание;
- справка из женской консультации

Органы власти

Региональные органы исполнительной власти

Департамент труда и соци-

выплата на дополнительное питание выплачивается при условии, что среднедушевой доход менее величины прожиточного минимума, установленного в Ярославской области.

государственных и муниципальных услуг «Мои Документы» (филиалы МФЦ)

- ции либо из иных учреждений здравоохранения Ярославской области с указанием даты постановки на учет, заверенной подписью главного врача и печатью учреждения;
- справка с места жительства о составе семьи;
- документы о доходах семьи.

альной поддержки населения Ярославской области

➤ Организация предоставления ежемесячной выплаты на дополнительное питание

На портале осуществляется запись на прием для оказания услуги

Единовременная выплата по беременности и родам

Исходя из **27 руб.** в день за каждый календарный день, приходящийся на период отпуска по беременности и родам.

В органы социальной защиты населения по месту жительства – женщинам, состоящим на учете в органах государственной службы занятости населения и не имеющим права на получение пособия по беременности и родам в соответствии с Федеральными законами «О государственных пособиях гражданам, имеющим детей» и «Об обязательном социальном страховании на случай временной нетрудоспособности и в связи с материнством».

В центры предоставления государственных и муниципальных услуг «Мои Документы» (филиалы МФЦ)

- заявление;
- документ, удостоверяющий личность;
- копия листка нетрудоспособности, заверенная службой занятости;
- выписка из трудовой книжки;
- справка из органов службы занятости о признании женщины безработной.

Органы власти

➤ Региональные органы исполнительной власти

➤ Департамент труда и социальной поддержки населения Ярославской области

➤ Организация предоставления единовременной выплаты по беременности и родам

У ВАС ПЕРВЕНЕЦ

Сумма

Куда следует обратиться

Требуемые документы

Найти на портале gosuslugi.ru

ФЕДЕРАЛЬНЫЕ ДЕНЕЖНЫЕ ВЫПЛАТЫ

Единовременное пособие при рождении ребенка

15 512,65 руб.

По месту работы (службы)

- справка о рождении ребенка;
- справка с места работы (службы, органа социальной защиты населения по месту жительства) другого родителя о неполучении пособия.

Органы власти

➤ Региональные органы исполнительной власти

➤ Департамент труда и социальной поддержки населения Ярославской области

В органы социальной защиты населения – если оба родителя не работают (не служат) либо обучаются по очной форме обучения в образовательных учреждениях начального профессионального, среднего профессионального образования и учреждениях послевузовского профессионального образования.

- заявление;
- документ, удостоверяющий личность;
- справка о рождении ребенка;
- выписки из трудовой книжки, военного билета или другого документа о последнем месте работы (службы, учебы), заверенные в установленном порядке;
- справка с места работы (службы, органа социальной защиты населения по месту жительства) другого родителя о неполучении пособия (в случае увольнения второго родителя после

➤ Организация предоставления единовременного пособия при рождении ребенка

На портале осуществляется запись на прием для оказания услуги

В центры предоставления государственных и муниципальных услуг «Мои Документы» (филиалы МФЦ)

рождения ребенка). В случае обращения за назначением единовременного пособия при рождении ребенка в орган социальной защиты населения по месту фактического проживания либо по месту пребывания дополнительно представляется справка из органа социальной защиты населения по месту жительства о том, что пособие не назначалось и не выплачивалось.

Ежемесячное пособие по уходу за ребенком до Достижения им возраста 1,5 лет

- **2 908,62 руб.** (лицам, не получающим социальному страхованию);
- **40% среднего заработка** (дохода, денежного довольствия), но не менее **2 908,62 руб.** (лицам, подлежащим социальному страхованию).

По месту работы (службы) матери либо отца или другого родственника, фактически осуществляющего уход за ребенком, подлежащего обязательному социальному страхованию на случай временной нетрудоспособности и в связи с материнством и находящегося в отпуске по уходу за ребенком.

В центры предоставления государственных и муниципальных услуг «Мои Документы» (филиалы МФЦ)

- свидетельство о рождении ребенка;
- справка с места работы (службы) отца (матери, обоих родителей) ребенка о том, что он (она, они) не использует указанный отпуск и не получает пособия, а в случае, если отец (мать, оба родителя) ребенка не работает (не служит) либо обучается по очной форме обучения в образовательных учреждениях начального профессионального, среднего профессионального и высшего профессионального образования и учреждений профессионального образования - справка из органов социальной защиты населения по месту жительства отца, матери ребенка о неполучении ежемесячного пособия по уходу за ребенком (для одного из родителей в соответствующих случаях), а также для лиц фактически осуществляющих уход за ребенком вместе матери (отца, обоих родителей) ребенка.

менты» (филиалы МФЦ)

Максимальный размер пособия не может превышать **11 634, 50 руб.** (для лиц, уволенных в период отпуска по беременности и родам либо в период по уходу за ребенком в связи с ликвидацией организаций).

В органы социальной защиты населения – матери, уволенные в связи с ликвидацией организации в период беременности, отпуска по беременности и родам, отпуска по уходу за ребенком до достижения им 1,5 лет и не получающие пособие по безработице, матери либо отцы, другие родственники, опекуны, фактически осуществляющие уход за ребенком, уволенные в период отпуска по уходу за ребенком, матери, уволенные в период отпуска по беременности и родам в связи с ликвидацией организации, прекращением физическими лицами деятельности в качестве

Органы власти



Региональные органы исполнительной власти



Департамент труда и социальной поддержки населения Ярославской области



Организация предоставления ежемесячного пособия по уходу за ребенком

На портале осуществляется запись на прием для оказания услуги

индивидуальных предпринимателей, прекращением полномочий нотариусами, занимающимися частной практикой, и прекращением статуса адвоката, а также в связи с прекращением деятельности иными физическими лицами, профессиональная деятельность которых в соответствии с федеральными законами подлежит государственной регистрации (или) лицензированию, в том числе уволенные из организаций или воинских частей, находящиеся за пределами Российской Федерации, уволенные в связи с истечением срока их трудового договора в воинских частях, находящихся за пределами Российской Федерации, а также матери, уволенные в период отпуска по уходу за ребенком и родам в связи с переводом мужа из таких воинских частей в Российскую Федерацию.

го учреждения об обучении по очной форме с указанием даты окончания обучения и справка об отпуске по беременности и родам;

- справка из органов социальной защиты населения по месту жительства отца, матери ребенка о неполучении ежемесячного пособия по уходу за ребенком (для одного из родителей в соответствующих случаях), а также для лиц, фактически осуществляющих уход за ребенком вместо матери (отца, обоих родителей) ребенка;
- выписка из трудовой книжки о последнем месте работы, сведения о среднем заработке лиц из числа уволенных в период отпуска по беременности и родам.

Ежемесячные компенсационные выплаты находящимся в частично оплачиваемом отпуске по уходу за ребенком до 1,5 лет и находящимся в Дополнительном отпуске по уходу за ребенком до достижения им возраста 3 лет

50 руб.

По месту работы (Службы, учебной матери либо отца или другого родственника, фактически осуществляющего уход за ребенком, т.е. находящегося в отпуске по уходу за ребенком).

В органы социальной защиты населения по месту жительства – нетрудоустроенным женщинам, уволенным в связи с ликвидацией организации, если они находились на момент увольнения в отпуске по уходу за ребенком и не получают пособия по безработице.

- заявление;
- копия приказа о предоставлении отпуска по уходу за ребенком до достижения им возраста 1,5 лет (до 3 лет).

Органы власти
 Региональные органы исполнительной власти

Департамент труда и социальной поддержки населения Ярославской области

Организация предоставления ежемесячной компенсационной выплаты нетрудоустроенным женщинам, имеющим детей в возрасте до 3 лет, уволенным в связи с ликвидацией организации

В органы социальной защиты населения по месту жительства – нетрудоустроенным женщинам, уволенным в связи с ликвидацией организации, если они находились на момент увольнения в отпуске по уходу за ребенком и не получают пособия по безработице.

- заявление;
- документ, удостоверяющий личность;
- свидетельство о рождении ребенка;
- трудовая книжка с записью об увольнении в связи с ликвидацией организации;
- справка органа службы занятости о неполучении пособия по безработице;

Сумма

Куда следует обратиться

Требуемые документы

Найти на портале gosuslugi.ru

ФЕДЕРАЛЬНЫЕ ДЕНЕЖНЫЕ ВЫПЛАТЫ

Ежемесячная выплата в связи с рождением (усыновлением) первого ребенка на детей, рожденных после 1 января 2018 года

9 547 руб.

Право на получение ежемесячной выплаты возникает в случае, если размер среднедушевого дохода семьи не превышает 1,5-кратную величину прожиточного минимума трудоспособного населения, установленную в Ярославской области за второй квартал года, предшествующего году обращения за назначением выплаты.

В органы социальной защиты населения по месту жительства.

В центры предоставления государственных и муниципальных услуг «Мои Документы» (филиалы МФЦ)

- заявление;

- документы, удостоверяющие личность, место жительства и гражданство заявителя и ребенка;

- свидетельство о рождении ребенка;

- документы, подтверждающие доходы членов семьи.

Органы власти

➤ Региональные органы исполнительной власти

➤ Департамент труда и социальной поддержки населения Ярославской области

➤ Организация предоставления ежемесячной выплаты в связи с рождением (усыновлением) первого ребенка

Сумма

Куда следует обратиться

Требуемые Документы

Найти на портале gosuslugi.ru

ОБЛАСТНЫЕ ДЕНЕЖНЫЕ ВЫПЛАТЫ

Единовременная выплата при рождении ребенка или устройстве его в семью

4 258 руб.

В органы социальной защиты населения по месту жительства

При усыновлении – в органы опеки и попечительства по месту жительства

В центры предоставления государственных и муниципальных услуг «Мои Документы» (филиалы МФЦ)

- заявление;

- документ, удостоверяющий личность;

- копия свидетельства о рождении ребенка;

- копия решения суда об усыновлении (удочерении).

Органы власти

➤ Региональные органы исполнительной власти

➤ Департамент труда и социальной поддержки населения Ярославской области

➤ Организация предоставления единовременной выплаты при рождении ребенка

Ежемесячная выплата на дополнительное питание кормящим матерям из малоимущих семей (выплата производится как на первого, так и на рожденных последующих детей)

284 руб.

Назначается с месяца рождения ребенка по месяц прекращения естественного (грудного) вскармливания (но не более чем за 6 месяцев) по заявлению матери, поданному в течение 6 месяцев со дня

В органы социальной защиты населения по месту жительства

В центры предоставления государственных и муниципальных услуг «Мои Документы» (филиалы МФЦ)

- заявление о назначении ежемесячной выплаты на дополнительное питание;

- документ, удостоверяющий личность;

- копия свидетельства о рождении ребенка;

- документы о доходах семьи;

Органы власти

➤ Региональные органы исполнительной власти

➤ Департамент труда и социальной поддержки населения Ярославской области

рождения ребенка при условии, что размер среднедушевого дохода в семье не превышает величину прожиточного минимума, установленного в Ярославской области.

- справка из детской поликлиники либо иных учреждений здравоохранения Ярославской области о том, что ребенок находится на естественном (грудном) вскармливании, с указанием даты выдачи справки, заверенной подписью главного врача и печатью учреждения;
- справка с места жительства о составе семьи.

➤ Организация предоставления ежемесячной выплаты на дополнительное питание
На портале осуществляется запись на прием для оказания услуги

Ежемесячное пособие на ребенка

Назначается на ребенка из малоимущей семьи.

- в возрасте до 3 лет – **571 руб.;**
- в возрасте от 3 до 18 лет – **407 руб.**

Для отдельных категорий граждан (дети, не получающие алименты в связи с уклонением родителей (родителя) от их уплаты либо в связи с невозможностью взыскания алиментов в случаях, предусмотренных федеральным законодательством; дети военнослужащих, проходящих военную службу по

В органы социальной защиты населения по месту жительства

В центры предоставления государственных и муниципальных услуг «Мои Документы» (филиалы МФЦ)

- заявление о назначении пособия;
- документ, удостоверяющий личность;
- копия свидетельства о рождении ребенка;
- копии трудовых книжек родителей (усыновителей);
- справка о доходах родителей (усыновителей);
- документ, подтверждающий совместное проживание на территории Ярославской области заявителя и ребенка.

Органы власти

➤ Региональные органы исполнительной власти

➤ Департамент труда и соци-

альной поддержки населения Ярославской области

➤ Организация предоставления ежемесячного пособия на ребенка

На портале осуществляется запись на прием для оказания услуги

призыву; дети неработающих родителей (усыновителей), являющихся инвалидами (за исключением инвалидов I или II группы) или пенсионерами; дети обучающихся по очной форме учащихся и студентов, осваивающих впервые образовательные программы среднего профессионального образования, программы бакалавриата, программы специалитета и программы магистратуры);

- в возрасте до 3 лет - **770 руб.;**
- в возрасте от 3 до 18 лет - **520 руб.**

МЕРЫ СОЦИАЛЬНОЙ ПОДДЕРЖКИ

МЕРА ПОДДЕРЖКИ

Закон Ярославской области «Социальный кодекс Ярославской области» от 19 декабря 2008 года № 65-3

Обеспечение одnorазовым питанием за частичную плату.

Социальная услуга по обеспечению одnorазовым питанием за частичную плату в дни учебных занятий предоставляется детям, обучающимся по программам начального общего образования (за исключением лиц, имеющих право на получение социальной услуги по обеспечению бесплатным питанием в соответствии со ст. 63 Закона Ярославской области «Социальный кодекс Ярославской области»).

Размер частичной платы за одnorазовое питание в дни учебных занятий за счет средств областного бюджета составляет 50 процентов стоимости одnorазового питания, но не более 20 рублей в день.

ПОЛУЧАТЕЛИ

Сумма

Куда следует обратиться

Требуемые документы

Найти на портале gosuslugi.ru

ФЕДЕРАЛЬНЫЕ ДЕНЕЖНЫЕ ВЫПЛАТЫ

Единовременное пособие при рождении ребенка

15 512,65 руб.

По месту работы (Службы)

- справка о рождении ребенка;
- справка с места работы (службы, органа социальной защиты населения по месту жительства) другого родителя о неполучении пособия.
- заявление;
- документ, удостоверяющий личность;
- справка о рождении ребенка;
- выписки из трудовой книжки, военного билета или другого документа о последнем месте работы (службы, учебного заведения) в установленном порядке;
- справка с места работы (службы, органа социальной защиты населения по месту жительства) другого родителя.

Органы власти

- ❗ Региональные органы исполнительной власти
 - ❗ Департамент труда и социальной поддержки населения Ярославской области
 - ❗ Организация предоставления единовременного пособия при рождении ребенка
- На портале осуществляется запись на прием для оказания услуги**

В органы социальной защиты населения – если оба родителя не работают (не служат) либо обучаются по очной форме обучения в образовательных учреждениях начального профессионального, среднего профессионального и высшего профессионального образования и учреждениях послевузовского профессионального образования.

В центры предоставления государственных и муниципальных услуг «Мои Документы» (филиалы МФЦ)

ля о неполучении пособия (в случае увольнения второго родителя после рождения ребенка).

В случае обращения за назначением единовременного пособия при рождении ребенка в орган социальной защиты населения по месту фактического проживания либо по месту пребывания дополнительно предоставляется справка из органа социальной защиты населения по месту жительства о том, что пособие не назначалось и не выплачивалось.

- **5 817,24 руб.** (лицам, не подлежащим социальному страхованию);
 - **40% среднего заработка** (дохода, денежного довольствия), но не менее **5 817,24 руб.**
- В случае ухода за двумя и более детьми в возрасте до полутора лет размер пособия суммируется, но не может превышать 100% среднего заработка и не может быть менее суммированного минимального размера

По месту работы (Службы) матери либо отца или другого родственника, фактически осуществляющего уход за ребенком, подлежащего обязательному социальному страхованию на случай временной нетрудоспособности и в связи с материнством и находящегося в отпуске по уходу за ребенком.

- свидетельство о рождении детей;
- справка с места работы (службы) отца (матери, обоих родителей) ребенка о том, что он (она, они) не использует указанный отпуск и не получает пособия, а в случае, если отец (мать, оба родителя) ребенка не работает (не служит) либо обучается по очной форме обучения в образовательных учреждениях начального

Органы власти

- ❗ Региональные органы исполнительной власти
- ❗ Департамент труда и социальной поддержки населения Ярославской области
- ❗ Организация предоставления ежемесячного пособия по уходу за ребенком

Ежемесячное пособие по уходу за ребенком до достижения им возраста 1,5 лет

пособия.

В центры предоставления государственных и муниципальных услуг «Мои Документы» (филиалы МФЦ)

профессионального, среднего профессионального и высшего профессионального образования и учреждениях послевузовского профессионального образования - справка из органов социальной защиты населения по месту жительства отца, матери ребенка о получении ежемесячного пособия по уходу за ребенком (для одного из родителей в соответствующих случаях), а также для лиц, фактически осуществляющих уход за ребенком вместо матери (отца, обоих родителей) ребенка.

На портале осуществляется запись на прием для оказания услуги

Максимальный размер пособия не может превышать **11 634,50 руб.** (для лиц, уволенных в период отпуска по беременности и родам либо в период по уходу за ребенком в связи с ликвидацией организацией).

В органы социальной защиты населения – матери, уволенные в связи с ликвидацией организации в период беременности, отпуска по беременности и родам, отпуска по уходу за ребенком до достижения им 1,5 лет и не получающие пособие по безработице, матери либо отцы, другие родственники, опекуны, фактически осуществляющие уход за

- заявление;
- документ, удостоверяющий личность;
- свидетельство о рождении детей;
- трудовая книжка с записью об увольнении;
- копия приказа о предоставлении отпуска по уходу за ребенком до достижения им возраста 1,5 лет и справка о размере выплаченного

ребенком, уволенные в период отпуска по уходу за ребенком, матери, уволенные в период отпуска по беременности и родам в связи с ликвидацией организации, прекращением физических лицами деятельности в качестве индивидуальных предпринимателей, прекращением полномочий нотариусами, занимающимися частной практикой, и прекращением статуса адвоката, а также в связи с прекращением деятельности иными физическими лицами, профессиональная деятельность которых в соответствии с федеральными законами подлежит государственной регистрации и (или) лицензированию, в том числе уволенные из организаций или воинских частей, находящихся за пределами Российской Федерации, уволенные в связи с истечением срока их трудового договора в воинских частях, находящихся за пределами Российской Федерации, а также матери, уволенные в период отпуска по уходу за ребенком, отпуску по беременности и родам в связи с переводом мужа из таких воинских частей в Российскую Федерацию.

- пособия (для уволенных в период отпуска по уходу за ребенком до 1,5 лет);
- справка органа службы занятости о неполучении пособия по безработице;
- справка из образовательного учреждения об обучении по очной форме с указанием даты окончания обучения и справка об отпуске по беременности и родам;
- справка из органов социальной защиты населения по месту жительства отца, матери ребенка о неполучении ежемесячного пособия по уходу за ребенком (для одного из родителей в соответствующих случаях), а также для лиц, фактически осуществляющих уход за ребенком вместо матери (отца, обоих родителей) ребенка;
- выписка из трудовой книжки о последнем месте работы, сведения о среднем заработке лиц из числа уволенных в период отпуска по беременности и родам.

Ежемесячные компенсационные выплаты находящимся в частично оплачиваемом отпуске по уходу за ребенком до 1,5 лет и находящимся в дополнительном отпуске по уходу за ребенком до достижения им возраста 3 лет

50 руб.

По месту работы (*службы, учебы*) матери либо отца или другого родственника, фактически осуществляющего уход за ребенком, т.е. находящегося в отпуске по уходу за ребенком.

- заявление;
- копия приказа о предоставлении отпуска по уходу за ребенком до достижения им возраста 1,5 лет (до 3 лет).

Органы власти

➤ Региональные органы исполнительной власти

➤ Департамент труда и социальной поддержки населения Ярославской области

В органы социальной защиты населения по месту жительства – нетрудоустроенным женщинам, уволенным в связи с ликвидацией организации, если они находились на момент увольнения в отпуске по уходу за ребенком и не получают пособия по безработице.

- заявление;
- документ, удостоверяющий личность;
- свидетельство о рождении ребенка;
- трудовая книжка с записью об увольнении в связи с ликвидацией организации;
- справка органа службы занятости о неполучении пособия по безработице;
- копия приказа о предоставлении отпуска по уходу за ребенком до достижения им возраста 1,5 лет (до 3 лет).

➤ Организация предоставления ежемесячной компенсационной выплаты нетрудоустроенным женщинам, имеющим детей в возрасте до 3 лет, уволенным в связи с ликвидацией организации

Государственный сертификат на материнский (семейный) капитал

453 026 руб.

Право на дополнительные меры государственной поддержки возникает при рождении (усыновлении) ребенка (детей), имеющего гражданство Российской Федерации, у следующих граждан Российской Федерации независимо от их места жительства:

1. женщин, родивших (усыновивших) второго ребенка, начиная с 1 января 2007 года;
2. женщин, родивших (усыновивших) третьего ребенка или последующих детей, начиная с 1 января 2007 года, если ранее они не воспользовались правом на дополнительные меры государственной поддержки;
3. мужчин, являющихся единственными усыновителями второго, третьего ребенка или последующих детей, ранее не воспользовавшихся правом на дополнительные меры государственной поддержки, если решение суда об усыновлении вступило в законную силу, начиная с 1 января 2007 года.

В территориальный орган Пенсионного фонда по месту жительства

Заявление о выдаче государственного сертификата на материнский капитал, к которому прилагаются документы:

В центры предоставления государственных и муниципальных услуг «Мои Документы» (филиалы МФЦ)

- удостоверяющие личность, место жительства лица, имеющего право на дополнительные меры государственной поддержки;
- подтверждающие принадлежность к гражданству Российской Федерации;
- подтверждающие рождение (усыновление) детей;
- также при необходимости:
 - подтверждающие принадлежность к гражданству РФ, удостоверяющие личность, место жительства и полномочия законного представителя;
 - подтверждающие смерть родителей, лишение их родительских прав.

Органы власти

➤ Пенсионный фонд РФ

➤ Государственная услуга по выдаче государственного сертификата на материнский (семейный) капитал

Лица, получившие сертификат, могут распоряжаться средствами материнского (семейного) капитала в полном объеме либо по частям по следующим направлениям:

- 1) улучшение жилищных условий;
- 2) получение образования ребенком (детьми);
- 3) формирование накопительной пенсии для женщин;
- 4) приобретение товаров и услуг, предназначенных для социальной адаптации и интеграции в общество детей-инвалидов.
- 5) адресная ежемесячная денежная выплата на второго ребенка (рожденного, усыновленного) до достижения ребенком возраста 1,5 лет (в случае, если размер среднедушевого дохода семьи не превышает 1,5-кратную величину прожиточного минимума трудоспособного населения, установленную в Ярославской области за второй квартал года, предшествующего году обращения за назначением выплаты).
- 6) оплата услуг дошкольного образования, начиная с двухмесячного возраста ребенка.

ФЕДЕРАЛЬНЫЕ ДЕНЕЖНЫЕ ВЫПЛАТЫ

Специальная программа ипотечного кредитования

С 1 января 2018 по 31 декабря 2022 года семьи, в которых покупке жилья на первичном рынке (в строящихся и построенных) родился второй ребенок, смогут рассчитывать на специальную программу ипотечного кредитования – субсидирование государством ипотечной процентной ставки сверх 6% годовых при рождении ребенка, составит 3 года

Сумма

Куда следует обратиться

Требуемые документы

Найти на портале gosuslugi.ru

ОБЛАСТНЫЕ ДЕНЕЖНЫЕ ВЫПЛАТЫ

Единовременная выплата при рождении ребенка или устройстве его в семью

5 677 руб.

В органы социальной защиты населения по месту жительства
При усыновлении – в органы опеки и попечительства по месту жительства
В центры предоставления государственных и муниципальных услуг «Мои Документы» (филиалы МФЦ)

- заявление;
- документ, удостоверяющий личность;
- копии свидетельств о рождении детей;
- копия решения суда об усыновлении (удочерении).

- Органы власти
- Региональные органы исполнительной власти
- Департамент труда и социальной поддержки населения Ярославской области
- Организация предоставления единовременной выплаты при рождении ребенка

Единовременная выплата при рождении одновременно двух и более детей

42 720 руб. Назначается:

- матери детей (за исключением матерей, лишенных родительских прав на ранее рожденных детей, матерей из семей, находящихся в социально опасном положении, а также женщин, родивших мертвого ребенка (детей));
- отцу детей в случае рождения детей и смерти матери (назначается на детей, рожденных с 01.01.2012 по 31.12.2018 при обращении за выплатой в течение одного года со дня рождения детей).

В органы социальной защиты населения по месту жительства
В центры предоставления государственных и муниципальных услуг «Мои Документы» (филиалы МФЦ)

- заявление;
- документ, подтверждающий постоянное или преимущественное проживание заявителя и детей на территории Ярославской области;
- документ, подтверждающий факт рождения и регистрации детей.

- Органы власти
- Региональные органы исполнительной власти
- Департамент труда и социальной поддержки населения Ярославской области
- Организация предоставления единовременной выплаты при рождении одновременно двух и более детей

Ежемесячное пособие на ребенка

Назначается на ребенка из малоимущей семьи.
 Базовое:

- в возрасте до 3 лет – **629 руб.**;
- в возрасте от 3 до 18 лет – **419 руб.**

Для отдельных категорий граждан (дети, не получающие алименты в связи с уклонением родителей (родителя) от их уплаты либо в связи с невозможностью выяснения алиментов в случаях, предусмотренных федеральным законодательством; дети военнослужащих, проходящих во-

В органы социальной защиты населения по месту жительства

В центры предоставления государственных и муниципальных услуг «Мои Документы» (филиалы МФЦ)

- заявление о назначении пособия;
- документ, удостоверяющий личность;
- копия свидетельства о рождении ребенка;
- копии трудовых книжек родителей (усыновителей);
- справки о доходах родителей (усыновителей);
- документ, подтверждающий совместное проживание на территории Ярославской области заявителя и ребенка.

- Органы власти
- Региональные органы исполнительной власти
- Департамент труда и социальной поддержки населения Ярославской области
- Организация предоставления ежемесячного пособия на ребенка
- На портале осуществляется запись на прием для оказания услуги**

енную службу по призыву; дети неработающих родителей (усыновителей), являющихся инвалидами или пенсионерами; дети обучающихся по очной форме учащихся и студентов, осваивающих впервые образовательные программы среднего профессионального образования, программы бакалавриата, программы специалитета и программы магистратуры):

- в возрасте до 3 лет – **770 руб.**;
- в возрасте от 3 до 18 лет – **520 руб.**

МЕРЫ СОЦИАЛЬНОЙ ПОДДЕРЖКИ

МЕРА ПОДДЕРЖКИ

Закон Ярославской области «Социальный кодекс Ярославской области» от 19 декабря 2008 года № 65-з

ПОЛУЧАТЕЛИ

Обеспечение одноразовым питанием за частичную плату.

Социальная услуга по обеспечению одноразовым питанием за частичную плату в дни учебных занятий предоставляется детям, обучающимся по программам начального общего образования (за исключением лиц, имеющих право на получение социальной услуги по обеспечению бесплатным питанием в соответствии со ст. 63 Закона Ярославской области «Социальный кодекс Ярославской области»).

Размер частичной платы за одноразовое питание в дни учебных занятий за счет средств областного бюджета составляет 50 процентов стоимости одноразового питания, но не более 20 рублей в день.

ЕСЛИ У ВАС МНОГОДЕТНАЯ СЕМЬЯ С 3 - 4 ДЕТЬМИ

Многодетная семья - это семья, имеющая трех и более детей в возрасте до 18 лет, постоянно проживающая на территории Ярославской области.

Сумма

Куда следует обратиться

Требуемые документы

Найти на портале gosuslugi.ru

ФЕДЕРАЛЬНЫЕ ДЕНЕЖНЫЕ ВЫПЛАТЫ

Единовременное пособие при рождении ребенка

15 512,65 руб.

По месту работы
(службы)

- справка о рождении ребенка;
- справка с места работы (службы, органа социальной защиты населения по месту жительства) другого родителя о неполучении пособия.
- заявление;
- документ, удостоверяющий личность;
- справка о рождении ребенка;
- выписки из трудовой книжки, военного билета или другого документа о последнем месте работы (службы, учебы), заверенные в установленном порядке;
- справка с места работы (службы, органа социальной защиты населения по месту

Органы власти

- Регionalные органы исполнительной власти
 - Департамент труда и социальной поддержки населения Ярославской области
 - Организация предоставления единовременного пособия при рождении ребенка
- На портале осуществляется запись на прием для оказания услуги**

В органы социальной защиты населения – если оба родителя не работают (не служат) либо обучаются по очной форме обучения в образовательных учреждениях начального профессионального, среднего профессионального и высшего профессионального образования и учреждениях послевузовского профессионального образования.

В центры предоставления государственных и муниципальных услуг «Мои Документы» (филиалы МФЦ)

жительства) другого родителя о получении пособия (в случае увольнения второго родителя после рождения ребенка).

В случае обращения за назначением единовременного пособия при рождении ребенка в орган социальной защиты населения по месту фактического проживания либо по месту пребывания дополнительно представляется справка из органа социальной защиты населения по месту жительства о том, что пособие не назначалось и не выплачивалось.

Ежемесячное пособие на период отпуска по уходу за ребенком до достижения им возраста 1,5 лет

Пособие уходу за вторым ребенком устанавливается в размере: **5 817,24 руб.** (лицам, не подлежащим социальному страхованию);
- **40% среднего заработка** (дохода, денежного довольствия), но не менее **5 817,24 руб.**

По месту работы (службы) матери либо отца или другого родственника, фактически осуществляющего уход за ребенком, подлежащего обязательному социальному страхованию на случай временной нетрудоспособности и в связи с материнством и находяще-

- свидетельства о рождении детей;
- справка с места работы (службы) отца (матери, обоих родителей) ребенка о том, что он (она, они) не использует указанный отпуск и не получает пособия, а в случае, если отец (мать, оба роди-

Органы власти

➤ Региональные органы исполнительной власти
➤ Департамент труда и социальной поддержки населения Ярославской области

В случае ухода за двумя и более детьми в возрасте до полутора лет размер пособия суммируется, но не может превышать 100% среднего заработка и не может быть менее суммированного минимального размера пособия.

гося в отпуске по уходу за ребенком.

В центры предоставления государственных и муниципальных услуг «Мои Документы» (филиалы МФЦ)

теля) ребенка не работает (не служит) либо обучается по очной форме обучения в образовательных учреждениях начального профессионального, среднего профессионального и высшего профессионального образования и учреждениях послевузовского профессионального образования – справка из органов социальной защиты населения по месту жительства отца, матери ребенка о получении ежемесячного пособия по уходу за ребенком (для одного из родителей в соответствующих случаях), а также для лиц, фактически осуществляющих уход за ребенком вместо матери (отца, обоих родителей) ребенка.

➤ Организация предоставления ежемесячного пособия по уходу за ребенком
На портале осуществляется запись на прием для оказания услуги

Максимальный размер пособия не может превышать **11 634,50 руб.** (для лиц, уволенных в период отпуска по беременности и родам либо в период по уходу за ребенком в связи с ликвидацией организацией).

В органы социальной защиты населения – матери, уволенные в связи с ликвидацией организации в период беременности, отпуска по беременности и родам, отпуска по уходу за ребенком до достижения им 1,5 лет и не получающие пособие по безработице, матери либо отцы, другие родственники, опекуны, фактиче-

- заявление;
- документ, удостоверяющий личность;
- свидетельства о рождении детей;
- трудовая книжка с записью об увольнении;
- копия приказа о предоставлении отпуска по уходу за ребенком до достижения им возраста 1,5 лет и справка о

| | |
|---|---|
| ски осуществляющие уход за ребенком, уволенные в период отпуска по уходу за ребенком, матери, уволенные в период отпуска по беременности и родам в связи с ликвидацией организаций, прекращением физическими лицами деятельности в качестве индивидуальных предпринимателей, прекращением полномочий нотариусами, занимающимися частной практикой, и прекращением статуса адвоката, а также в связи с прекращением деятельности иными физическими лицами, профессиональная деятельность которых в соответствии с федеральными законами подлежит государственной регистрации и (или) лицензированию, в том числе уволенные из организаций или воинских частей, находящихся за пределами Российской Федерации, уволенные в связи с истечением срока их трудового договора в воинских частях, находящихся за пределами Российской Федерации, а также матери, уволенные в период отпуска по уходу за ребен- | размере выплаченного пособия (для уволенных в период отпуска по уходу за ребенком до 1,5 лет); |
| | <ul style="list-style-type: none"> • справка органа службы занятости о неполучении пособия по безработице; • справка из образовательного учреждения об обучении по очной форме с указанием даты окончания обучения и справка об отпуске по беременности и родам; • справка из органов социальной защиты населения по месту жительства отца, матери ребенка о неполучении ежемесячного пособия по уходу за ребенком (для одного из родителей в соответствующих случаях), а также для лиц, фактически осуществляющих уход за ребенком вместо матери (отца, обоих родителей) ребенка; • выписка из трудовой книжки о последнем месте работы, сведения о среднем заработке лиц из числа уволенных в период отпуска по беременности и родам. |

ком, отпуска по беременности и родам в связи с переводом мужа из таких воинских частей в Российскую Федерацию.

Государственный сертификат на материнский (семейный) капитал

| | |
|---|---|
| 453 026,0 руб. Женщины, родившие (усыновившие) третьего или четвертого ребенка после 1 января 2007 года, если ранее не воспользовались данным правом. | Органы власти Пенсионный фонд РФ |
| В территориальный орган Пенсионного фонда по месту жительства | <ul style="list-style-type: none"> • заявление о выдаче государственного сертификата на материнский капитал; • паспорт; • свидетельство о рождении ребенка; • свидетельство об усыновлении ребенка (при необходимости). |
| В центры предоставления государственных и муниципальных услуг «Мои Документы» (филиалы МФЦ) | Государственная услуга по выдаче государственного сертификата на материнский (семейный) капитал |

Лица, получившие сертификат, могут распоряжаться средствами материнского (семейного) капитала в полном объеме либо по частям

по следующим направлениям:

- 1) улучшение жилищных условий;
- 2) получение образования ребенком (детьми);
- 3) формирование накопительной пенсии для женщин;
- 4) приобретение товаров и услуг, предназначенных для социальной адаптации и интеграции в общество детей-инвалидов.
- 5) оплата услуг дошкольного образования, начиная с двухмесячного возраста ребенка

ФЕДЕРАЛЬНЫЕ ДЕНЕЖНЫЕ ВЫПЛАТЫ

Специальная программа ипотечного кредитования

С 1 января 2018 по 31 декабря 2022 года семьи, в которых при покупке жилья на первичном рынке (в строящихся и построенных третьим ребенком, смогут рассчитывать на специальные программы ипотечного кредитования – субсидирование ставок. Срок субсидирования для семей, в которых родился третий ребенок, составит 5 лет.

Сумма

Куда следует обратиться

Требуемые документы

Найти на портале gosuslugi.ru

ОБЛАСТНЫЕ ДЕНЕЖНЫЕ ВЫПЛАТЫ

Единовременная выплата при рождении ребенка или устройстве его в семью

7 096 руб. – на третьего ребенка и последующих детей.

В орган социальной защиты населения по месту жительства

При усыновлении – в органы опеки и попечительства по месту жительства

В центры предоставления государственных и муниципальных услуг «Мои Документы» (филиалы МФЦ)

- заявление;
- документ, удостоверяющий личность;
- копии свидетельств о рождении детей;
- копия решения суда об усыновлении (удочерении).

Органы власти

Региональные органы исполнительной власти

Департамент труда и социальной поддержки населения Ярославской области

Организация предоставления единовременной выплаты при рождении ребенка

56 606 руб.

Назначается на каждого третьего и последующего ребенка (усыновленного) ребенка при условии постоянного или преимущественного проживания семьи на территории Ярославской области в течение полутора лет со дня рождения (усыновления) ребенка. Выплачивается при достижении ребенком возраста 1,5 лет.

В орган социальной защиты населения по месту жительства

В центры предоставления государственных и муниципальных услуг «Мои Документы» (филиалы МФЦ)

- заявление;
- документ, удостоверяющий личность заявителя;
- документ, подтверждающий факт рождения и регистрации ребенка, на которого назначается региональный семейный капитал, и документы, подтверждающие факт рождения и регистрации предыдущих детей;
- документ, подтверждающий постоянное или преимущественное проживание семьи на территории Ярославской области в течение полутора лет со дня рождения (усыновления) ребенка;
- документ, подтверждающий гражданство РФ получателя и ребенка, на которого назначается региональный семейный капитал.

Органы власти

Региональные органы исполнительной власти

Департамент труда и социальной поддержки населения Ярославской области

Организация предоставления единовременной выплаты семьям, имеющим детей (региональный семейный капитал)

42 720 руб.

Назначается:

- матери детей (за исключением матерей, лишенных родительских прав на ранее рожденных детей, матерей из семей, находящихся в социально опасном положении, а также женщин, ро-

В органы социальной защиты населения по месту жительства

В центры предоставления государственных и муниципальных услуг «Мои Документы» (филиалы МФЦ)

- заявление;
- документ, подтверждающий постоянное или преимущественное проживание заявителя и детей на территории Ярославской области;
- документ, подтверждающий факт рождения и регистрации детей.

Органы власти

Региональные органы исполнительной власти

Департамент труда и социальной поддержки населения Ярославской области

Единовременная выплата семьям, имеющим детей (региональный семейный капитал)

Единовременная выплата при рождении одновременно двух и более детей

дивших мертвого ребенка (детей));

- отцу детей в случае рождения детей и смерти матери.

Назначается на детей, рожденных с 01.01.2012 по 31.12.2017 при обращении за выплатой в течение одного года со дня рождения детей.

➤ Организация предоставления единовременной выплаты при рождении одновременно двух и более детей

Ежемесячное пособие на ребенка

В возрасте до 3 лет – **656 руб.**, в возрасте от 3 до 18 лет – **419 руб.**

В орган социальной защиты населения по месту жительства

В центры предоставления государственных и муниципальных услуг «Мои Документы» (филиалы МФЦ)

- заявление о назначении пособия;
- документ, удостоверяющий личность;
- копия свидетельства о рождении ребенка;
- документ, подтверждающий совместное проживание на территории Ярославской области заявителя и ребенка.

Органы власти

➤ Региональные органы исполнительной власти

➤ Департамент труда и социальной поддержки населения Ярославской области

➤ Организация предоставления ежемесячного пособия на ребенка

На портале осуществляется запись на прием для оказания услуги

10 235 руб.

Назначается матери ребенка (отцу в случае утраты права матерью ребенка) из семей, среднедушевой доход которых ниже среднедушевых денежных доходов населения Ярославской области (денежных доходов в расчете на душу населения Ярославской области в месяц) в случае рождения после 31 декабря 2012 года третьего ребенка или последующих детей.

Предоставляется с 1 января 2013 года по 31 декабря 2018 года.

В орган социальной защиты населения по месту жительства

В центры предоставления государственных и муниципальных услуг «Мои Документы» (филиалы МФЦ)

- заявление;
- документ, удостоверяющий личность;
- документ, подтверждающий факт рождения и регистрации ребенка;
- документ, подтверждающий постоянное или преимущественное проживание заявителя и ребенка, на которого назначается ежемесячная денежная выплата, на территории Ярославской области;
- документ, подтверждающий гражданство РФ заявителя и ребенка, на которого назначается ежемесячная денежная выплата;
- документ, подтверждающий совместное проживание заявителя и ребенка;
- сведения о доходах родителей;
- трудовые книжки (трудовая книжка) родителей(я) в случае, если родители(ы) не работают(ет).

Органы власти

➤ Региональные органы исполнительной власти

➤ Департамент труда и социальной поддержки населения Ярославской области

➤ Организация предоставления ежемесячной денежной выплаты при рождении третьего ребенка или последующих детей

МЕРА ПОДДЕРЖКИ

ПОЛУЧАТЕЛИ

Закон Ярославской области «Социальный кодекс Ярославской области» от 19 декабря 2008 года № 65-з

| | |
|--|--|
| <p>Компенсация расходов на оплату жилого помещения и коммунальных услуг многодетным семьям осуществляется:</p> <ul style="list-style-type: none"> • в размере 30 процентов платы за содержание жилого помещения (в пределах социальной нормы площади жилья, установленной законодательством Ярославской области); • в размере 30% в взноса за капитальный ремонт общего имущества в многоквартирном доме (в пределах социальной нормы площади жилья, установленной законодательством Ярославской области, исходя из минимального размера взноса за капитальный ремонт, установленного Правительством Ярославской области); • в размере 30% платы за коммунальные услуги в пределах установленных нормативов потребления; • в размере 30% платы за пользование жилым помещением (платы за наем) (в пределах социальной нормы площади жилья, установленной законодательством Ярославской области). | <p>Все многодетные семьи.</p> |
| <p>Бесплатное обеспечение лекарствами, приобретаемыми по рецептам врачей.</p> | <p>Дети до 6 лет из многодетных семей.</p> |
| <p>Социальная услуга по освобождению от оплаты 100% стоимости проезда в городском и пригородном сообщении – предоставляется на всей территории Ярославской области.</p> | <p>Дети до 18 лет из многодетных семей.</p> |
| <p>Бесплатное посещение экспозиций государственных музеев Ярославской области.</p> | <p>Дети до 18 лет из многодетных семей.</p> |
| <p>Первоочередной прием детей из многодетных семей в дошкольные образовательные организации – производится образовательной организацией по заявлению их родителей.</p> | |
| <p>Социальная услуга по обеспечению бесплатным одноразовым питанием в дни учебных занятий.</p> | <p>Дети из многодетных семей (за исключением детей из многодетных семей, имеющих статус малоимущих).</p> |
| <p>Социальная услуга по обеспечению бесплатным двухразовым питанием в дни учебных занятий.</p> | <p>Дети из малоимущих многодетных семей, обучающиеся по очной форме в общеобразовательных организациях.</p> |
| <p>Закон Ярославской области «О бесплатном предоставлении в собственность граждан земельных участков, находящихся в государственной или муниципальной собственности» от 27.04.2007 № 22-з</p> | |
| <p>Право на бесплатное приобретение земельных участков в собственность:</p> <ul style="list-style-type: none"> • для индивидуального жилищного строительства в случае принятия их на учет в качестве нуждающихся в жилых помещениях; • для ведения личного подсобного хозяйства, для дачного строительства и ведения дачного хозяйства, садоводства и огородничества. | <p>Один из родителей или единственный родитель, которые имеют трех и более родных и (или) усыновленных детей.</p> |
| <p>Региональная программа «Стимулирование развития жилищного строительства на территории Ярославской области» на 2011-2020 годы (подпрограмма «Улучшение жилищных условий многодетных семей»).</p> <p>Улучшение жилищных условий многодетных семей, воспитывающих родных и усыновленных (удочеренных) детей, путем выделения участникам программы средств областного бюджета в виде адресных безвозмездных субсидий на приобретение (строительство) жилья.</p> | <p>Граждане, состоящие на учете в качестве нуждающихся в жилых помещениях.</p> |
| <p>Закон Ярославской области от 06 ноября 2002 г. № 71-з «О транспортном налоге в Ярославской области».</p> <ul style="list-style-type: none"> • освобождается от уплаты налога в отношении легкового автомобиля с двигателем мощностью до 100 лошадиных сил, а в отношении легкового автомобиля с двигателем мощностью свыше 100 лошадиных сил либо иного транспортного средства – на сумму налога, рассчитанную для легкового автомобиля с двигателем мощностью 100 лошадиных сил; • освобождается от уплаты налога в отношении легкового автомобиля независимо от мощности двигателя полностью либо в отношении иного транспортного средства – на сумму налога, рассчитанную для легкового автомобиля с двигателем мощностью 200 лошадиных сил. | <ul style="list-style-type: none"> • один из родителей в семье, относящейся к многодетной; • один из родителей в многодетной семье, являющийся малоимущей. |

ботка и не может быть менее суммированного минимального размера пособия.

Максимальный размер пособия не может превышать **11 634,50 руб.** (для лиц, уволенных в период отпуска по беременности и родам либо в период по уходу за ребенком в связи с ликвидацией организаций).

нального и высшего профессионального образования и учрежденных послевузовского профессионального образования – справка из органов социальной защиты населения по месту жительства отца, матери ребенка о неполучении ежемесячного пособия по уходу за ребенком (для одного из родителей в соответствующих случаях), а также для лиц, фактически осуществляющих уход за ребенком вместо матери (отца, обоих родителей) ребенка.

- заявление;
- документ, удостоверяющий личность;
- свидетельства о рождении детей;
- трудовая книжка с записью об увольнении;
- копия приказа о предоставлении отпуска по уходу за ребенком до достижения им возраста 1,5 лет и справка о размере выплаченного пособия (для уволенных в период отпуска по уходу за

В органы социальной защиты населения – матери, уволенные в связи с ликвидацией организации в период беременности, отпуска по беременности и родам, отпуска по уходу за ребенком до достижения им 1,5 лет и не получающие пособие по безработице, матери либо отцы, другие родственники, опекуны, фактически осуществляющие уход за ребенком, уволенные в период отпуска по уходу за ребенком,

матери, уволенные в период отпуска по беременности и родам в связи с ликвидацией организаций, прекращением физическими лицами деятельности в качестве индивидуальных предпринимателей, прекращением полномочий нотариусами, занимающимися частной практикой, и прекращением статуса адвоката, а также в связи с прекращением деятельности иными физическими лицами, профессиональная деятельность которых в соответствии с федеральными законами подлежит государственной регистрации и (или) лицензированию, в том числе уволенные из организаций или воинских частей, находящихся за пределами Российской Федерации, уволенные в связи с истечением срока их трудового договора в воинских частях, находящихся за пределами Российской Федерации, а также матери, уволенные в период отпуска по уходу за ребенком, отпуска по беременности и родам в связи с переводом мужа из таких воинских частей в Российскую Федерацию.

- справка органа службы занятости о неполучении пособия по безработице;
- справка из образовательного учреждения об обучении по очной форме с указанием даты окончания обучения и справки об отпуске по беременности и родам;
- справка из органов социальной защиты населения по месту жительства отца, матери ребенка о неполучении ежемесячного пособия по уходу за ребенком (для одного из родителей в соответствующих случаях), а также для лиц, фактически осуществляющих уход за ребенком вместо матери (отца, обоих родителей) ребенка;
- выписка из трудовой книжки о последнем месте работы, сведения о среднем заработке лиц из числа уволенных в период отпуска по беременности и родам.

ребенком до 1,5 лет);

Государственный сертификат на материнский (семейный) капитал

453 026,0 руб.

Имеют право: женщины, родившие (усыновившие) четвертого и последующих детей после 1 января 2007 года, если ранее не воспользовались данным правом.

В территориальный орган Пенсионного фонда по месту жительства

- заявление о выдаче государственного сертификата на материнский капитал;
- паспорт;
- свидетельство о рождении ребенка;
- свидетельство об усыновлении ребенка (при необходимости).

Органы власти

➤ Пенсионный фонд РФ

➤

Государственная услуга по выдаче государственного сертификата на материнский (семейный) капитал

Лица, получившие сертификат, могут распоряжаться средствами материнского (семейного) капитала в полном объеме либо по частям по следующим направлениям:

- 1) улучшение жилищных условий;
- 2) получение образования ребенком (детьми);
- 3) формирование накопительной пенсии для женщин;
- 4) приобретение товаров и услуг, предназначенных для социальной адаптации и интеграции в общество детей-инвалидов.
- 5) оплата услуг дошкольного образования, начиная с двухмесячного возраста ребенка.

ФЕДЕРАЛЬНЫЕ ДЕНЕЖНЫЕ ВЫПЛАТЫ

Специальная программа ипотечного кредитования

С 1 января 2018 по 31 декабря 2022 года семьи, в которых покупка жилья на первичном рынке (в строящихся и построенных родится третий ребенок, смогут рассчитывать на специальную дома) или на рефинансирование ранее выданных кредитов. Срок программу ипотечного кредитования – субсидирование государственного кредитования для семей, в которых родился третий ребенок, со- дарством ипотечной процентной ставки сверх 6% годовых при ставит 5 лет.

Сумма

Куда следует обратиться

Требуемые документы

Найти на портале gosuslugi.ru

ОБЛАСТНЫЕ ДЕНЕЖНЫЕ ВЫПЛАТЫ

Единовременная выплата при рождении ребенка

7 096 руб. – на третьего ребенка и последующих детей.

В орган социальной защиты населения по месту жительства

При усыновлении – в органы опеки и попечительства по месту жительства

В центры предоставления государственных и муниципальных услуг «Мои Документы» (филиалы МФЦ)

- заявление;
- документ, удостоверяющий личность;
- копии свидетельств о рождении детей;
- копия решения суда об усыновлении (удочерении).

Органы власти

➤

Региональные органы исполнительной власти

➤

Департамент труда и социальной поддержки населения Ярославской области

➤

Организация предоставления единовременной выплаты при рождении ребенка

56 606 руб.

Назначается на каждого третьего и последующего ребенка (усыновленного) ребенка при условии постоянного или преимущественного проживания семьи на территории Ярославской области в течение полутора лет со дня рождения (усыновления) ребенка.

В орган социальной защиты населения по месту жительства

В центры предоставления государственных и муниципальных услуг «Мои Документы» (филиалы МФЦ)

- заявление;
- документ, удостоверяющий личность заявителя;
- документ, подтверждающий факт рождения и регистрации ребенка, на которого назначается региональный семейный капитал, и документы, подтверждающие факт рождения и регистрации предьдущих детей;

Органы власти

➤

Региональные органы исполнительной власти

➤

Департамент труда и социальной поддержки населения Ярославской области

Единовременная выплата семьям, имеющим детей (региональный семейный капитал)

- документ, подтверждающий постоянное или преимущественное проживание семьи на территории Ярославской области в течение полугода лет со дня рождения (усыновления) ребенка;
- документ, подтверждающий гражданство Российской Федерации получателя и ребенка, на которого назначается региональный семейный капитал.

Организация предоставления единовременной выплаты семьям, имеющим детей (региональный семейный капитал)

Единовременная выплата при рождении одновременно двух и более детей

42 720 руб.

Назначается:

- матери детей (за исключением матерей, лишенных родительских прав на ранее рожденных детей, матерей из семей, находящихся в социально опасном положении, а также женщин, родивших мертвого ребенка (детей));
- отцу детей в случае рождения детей и смерти матери.

Назначается на детей, рожденных с 01.01.2012 по 31.12.2017 при обращении за выплатой в течение одного года со дня рождения детей.

В органы социальной защиты населения по месту жительства

В центры предоставления государственных и муниципальных услуг «Мои Документы» (филиалы МФЦ)

- заявление;
- документ, подтверждающий постоянное или преимущественное проживание заявителя и детей на территории Ярославской области;
- документ, подтверждающий факт рождения и регистрации детей.

Органы власти

Региональные органы исполнительной власти

Департамент труда и социальной поддержки населения Ярославской области

Организация предоставления единовременной выплаты при рождении одновременно двух и более детей

10 235 руб.

Назначается матери ребенка (отцу в случае утраты права матерью ребенка) из семей, среднедушевой доход которых ниже среднедушевых денежных доходов населения Ярославской области (денежных доходов в расчете на душу населения Ярославской области в месяц) в случае рождения после 31 декабря 2012 года третьего ребенка или последующих детей.

Предоставляется с 1 января 2013 года по 31 декабря 2018 года.

В орган социальной защиты населения по месту жительства

В центры предоставления государственных и муниципальных услуг «Мои Документы» (филиалы МФЦ)

- заявление;
- документ, удостоверяющий личность;
- документ, подтверждающий факт рождения и регистрации ребенка;
- документ, подтверждающий постоянное или преимущественное проживание заявителя и ребенка, на которого назначается ежемесячная денежная выплата, на территории Ярославской области;
- документ, подтверждающий гражданство РФ заявителя и ребенка, на которого назначается ежемесячная денежная выплата;
- документ, подтверждающий совместное проживание заявителя и ребенка;
- сведения о доходах родителей;
- трудовые книжки (трудовая книжка) родителей(я) в случае, если родители не работают(ет).

Органы власти

Региональные органы исполнительной власти

Департамент труда и социальной поддержки населения Ярославской области

Организация предоставления ежемесячной денежной выплаты при рождении третьего ребенка или последующих детей

Ежемесячное пособие на ребенка (на детей из социально благополучных многодетных семей, в которых родилось одновременно двое или более детей либо воспитывающих пять и более детей)

В возрасте до 3 лет – **939 руб.**,
в возрасте от 3 до 18 лет –
656 руб.

В орган социальной защиты населения по месту жительства

- заявление о назначении пособия;
- документ, удостоверяющий личность;
- копия свидетельства о рождении ребенка;
- документ, подтверждающий совместное проживание на территории Ярославской области заявителя и ребенка.

Органы власти

- Региональные органы исполнительной власти
- Департамент труда и социальной поддержки населения Ярославской области
- Организация предоставления ежемесячного пособия на ребенка

МЕРЫ СОЦИАЛЬНОЙ ПОДДЕРЖКИ

МЕРА ПОДДЕРЖКИ

ПОЛУЧАТЕЛИ

Закон Ярославской области «Социальный кодекс Ярославской области» от 19 декабря 2008 года № 65-з

Компенсация расходов на оплату жилого помещения и коммунальных услуг многодетным семьям осуществляется:

- в размере 30 процентов платы за содержание жилого помещения (в пределах социальной нормы площади жилья, установленной законодательством Ярославской области);
- в размере 30% взноса за капитальный ремонт общего имущества в многоквартирном доме (в пределах социальной нормы площади жилья, установленной законодательством Ярославской области, исходя из минимального размера взноса за капитальный ремонт, установленного Правительством Ярославской области);
- в размере 30% платы за пользование жилым помещением (платы за наем) (в пределах социальной нормы площади жилья, установленной законодательством Ярославской области);

Все многодетные семьи.

- в размере 30% платы за коммунальные услуги в пределах установленных нормативов потребления.

Бесплатное обеспечение лекарствами, приобретаемыми по рецептам врачей.

Дети до 6 лет из многодетных семей.

Социальная услуга по освобождению от оплаты 100 процентов стоимости проезда в городском и пригородном сообщении – предоставляется на всей территории Ярославской области.

Дети до 18 лет из многодетных семей.

Бесплатное посещение экспозиций государственных музеев Ярославской области.

Дети до 18 лет из многодетных семей.

Первоочередной прием детей из многодетных семей в дошкольные образовательные организации – производится образовательной организацией по заявлению их родителей.

Социальная услуга по обеспечению бесплатным одноразовым питанием в дни учебных занятий.

Дети из многодетных семей (за исключением детей из многодетных семей, имеющих статус малоимущих).

Социальная услуга по обеспечению бесплатным двухразовым питанием в дни учебных занятий.

Дети из малоимущих многодетных семей, обучающиеся по очной форме в общеобразовательных организациях.

Закон Ярославской области «О бесплатном предоставлении в собственность граждан земельных участков, находящихся в государственной или муниципальной собственности» от 27.04.2007 № 22-з.

Право на бесплатное приобретение земельных участков в собственность:

- для индивидуального жилищного строительства в случае принятия их на учет в качестве нуждающихся в жилых помещениях;
- для ведения личного подсобного хозяйства, для дачного строительства и ведения дачного хозяйства, садоводства и огородничества.

Один из родителей или единственный родитель, которые имеют трех и более родных и (или) усыновленных детей.

Региональная программа «Стимулирование развития жилищного строительства на территории Ярославской области» на 2011-2020 годы (подпрограмма «Улучшение жилищных условий многодетных семей»).

Улучшение жилищных условий многодетных семей, воспитывающих родных и усыновленных (удочеренных) детей, путем выделения участникам программы средств областного бюджета в виде адресных безвозмездных субсидий на приобретение (строительство) жилья.

Граждане, состоящие на учете в качестве нуждающихся в жилых помещениях.

Закон Ярославской области от 06 ноября 2002 г. № 71-з «О транспортном налоге в Ярославской области».

- Освобождается от уплаты налога в отношении легкового автомобиля с двигателем мощностью до 100 лошадиных сил, а в отношении легкового автомобиля с двигателем мощностью свыше 100 лошадиных сил либо иного транспортного средства – на сумму налога, рассчитанную для легкового автомобиля с двигателем мощностью 100 лошадиных сил;
- освобождается от уплаты налога в отношении легкового автомобиля независимо от мощности двигателя полностью либо в отношении иного транспортного средства – на сумму налога, рассчитанную для легкового автомобиля с двигателем мощностью 200 лошадиных сил.

- Один из родителей в семье, относящейся к многодетной;
- один из родителей в многодетной семье, являющийся малоимущей.

ПОСТАНОВКА РЕБЕНКА В ОЧЕРЕДЬ В ДЕТСКИЙ САД

Сумма

Куда следует обратиться

Требуемые документы

Найти на портале gosuslugi.ru

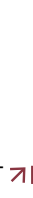
Прием заявлений, постановка на учет и зачисление детей в образовательные учреждения, реализующие основную образовательную программу дошкольного образования (детские сады)

В орган образования администрации муниципального района по месту жительства.

В городе Ярославля - в образовательные учреждения, реализующие основную образовательную программу дошкольного образования (детские сады)

- заявление на зачисление;
- документ, удостоверяющий личность заявителя;
- свидетельство о рождении ребенка;
- заключение психолого-педагогической комиссии для приема детей с ограниченными возможностями здоровья, детей-инвалидов группы компенсирующей и комбинированной направленности;
- документ, подтверждающий право на льготное зачисление.

Органы власти



Региональные органы исполнительной власти



Департамент образования



Прием заявлений, постановка на учет и зачисление детей в образовательные учреждения, реализующие основную образовательную программу дошкольного образования (детские сады)

Сумма

Куда следует обратиться

Требуемые документы

Найти на портале gosuslugi.ru

ОБЛАСТНЫЕ ДЕНЕЖНЫЕ ВЫПЛАТЫ

Ежемесячная выплата на детей, не посещающих дошкольные образовательные организации

709 руб.

Ежемесячная выплата назначается на детей в возрасте от полутора до трех лет, не посещающих государственные или муниципальные дошкольные образовательные организации или принятых в государственные или муниципальные дошкольные образовательные организации в группы кратковременного пребывания (от трех до пяти часов в день) в связи с отсутствием свободных мест в таких организациях, отсутствием в населенном пункте государственных или муниципальных дошкольных образовательных организаций, либо по медицинским показаниям, и выплачивается одному из родителей (усыновителей) ребенка.

В органы социальной защиты населения по месту жительства

В центры предоставления государственных и муниципальных услуг «Мои Документы» (филиалы МФЦ)

- заявление;
- документ, удостоверяющий личность;
- справка с места жительства о составе семьи или иной документ, подтверждающий совместное проживание заявителя с ребенком;
- копия свидетельства о рождении ребенка;
- справка из органов управления образованием по месту постоянного или преимущественного проживания ребенка на территории Ярославской области о постановке ребенка на очередь для поступления в дошкольное образовательное учреждение или образовательное учреждение другого типа, реализующее основную общеобразовательную программу дошкольного образования, и об отсутствии

Органы власти

➤ Региональные исполнительные власти

➤

Департамент труда и социальной поддержки населения Ярославской области

➤

Организация предоставления ежемесячной выплаты на детей, не посещающих дошкольные образовательные учреждения

на момент обращения за назначением ежемесячной выплаты на детей, не посещающих дошкольные образовательные учреждения, свободных мест в них либо справка об отсутствии в населенных пунктах дошкольных образовательных учреждений и образовательных учреждений других типов, реализующих основную общеобразовательную программу дошкольного образования, либо медицинская справка, заверенная клинико-экспертной комиссией учреждения здравоохранения, о наличии у ребенка заболевания, которое в течение одного месяца и более препятствует посещению им указанных учреждений, в том числе специализированных;

- справка из органов социальной защиты населения по месту жительства второго родителя о том, что ему ежемесячная выплата не назначалась в случае регистрации родителей по разным адресам.

Сумма

Куда следует обратиться

Требуемые документы

ОБЛАСТНЫЕ ДЕНЕЖНЫЕ ВЫПЛАТЫ

Компенсация расходов на присмотр и уход за детьми, осваивающими образовательные программы дошкольного образования

Размер компенсации части родительской платы определяется исходя из среднего размера родительской платы за присмотр и уход за детьми, осваивающими образовательные программы дошкольного образования в государственных и муниципальных организациях, осуществляющих образовательную деятельность на территории Ярославской области, и составляет:

- 20% на первого ребенка;
- 50% на второго ребенка;
- 70% на третьего и последующих детей.

В образовательное учреждение, которое посещает ребенок

- заявление родителей (законных представителей) детей о назначении и выплата компенсации;
- документы, подтверждающие наличие у граждан детей, с указанием даты рождения каждого ребенка, и копии этих документов, которые заверяются образовательной организацией;
- квитанции об оплате содержания ребенка в образовательном учреждении за текущий месяц.

ВАШ РЕБЕНОК - ШКОЛЬНИК

Сумма

Куда следует обратиться

Требуемые документы

ОБЛАСТНЫЕ ДЕНЕЖНЫЕ ВЫПЛАТЫ

Единовременная выплата к началу учебного года

1 277 руб.

В орган социальной защиты

населения по месту жительства (социальная помощь малоимущим семьям с детьми, обучающимися в общеобразовательных организациях, оказывается по заявлению, поданному в орган социальной защиты населения по месту его жительства).

- заявление;
- документ, удостоверяющий личность гражданина РФ;
- документы, подтверждающие доходы заявителя и членов его семьи за 3 последних календарных месяцев, предшествующих месяцу подачи заявления, за исключением граждан, подтвердивших право на получение ежемесячного пособия на ребенка в текущем календарном году по месту нахождения органа социальной защиты, предоставляющего социальную помощь в виде единовременной выплаты к началу учебного года на детей из малоимущих семей, обучающихся в общеобразовательных учреждениях;
- справка о назначении пенсии для отдельных категорий граждан;
- документы, подтверждающие родство;
- справка из общеобразовательного учреждения, подтверждающая проходимость обучения несовершеннолетнего.

1. Социальная услуга по обеспечению бесплатным одноразовым питанием в дни учебных занятий предоставляется:

- учащимся:
 - а) детям из малоимущих семей;
 - б) детям-инвалидам;
 - в) детям, находящимся под опекой (попечительством), опекуны (попечители) которых не получают ежемесячную выплату на содержание ребенка, находящегося под опекой (попечительством), в соответствии со статьей 81 Социального кодекса Ярославской области;
 - г) детям, состоящим на учете в противотуберкулезном диспансере;
 - д) детям из многодетных семей (за исключением детей из многодетных семей, имеющих статус малоимущих);
 - студентам среднего профессионального образования, осваивающим программы подготовки квалифицированных рабочих, служащих.
2. Бесплатное двухразовое питание в дни учебных занятий предоставляется детям с ограниченными возможностями здоровья, обучающимся по основным общеобразовательным программам начального общего, основного общего, среднего общего образования, а также детям из многодетных семей, имеющих статус малоимущих.

- заявление родителей (законных представителей) обучающихся;
- один из документов, подтверждающих право на получение бесплатного питания:
- детям из малоимущих семей - справка органа социальной защиты населения по месту жительства родителей (законных представителей) установленной формы о признании семьи обучающегося малоимущей;
- детям из многодетных семей - удостоверение многодетной семьи или заверенная в установленном порядке его копия;
- детям-инвалидам - справка, подтверждающая факт установления инвалидности, выдаваемая учреждением медико-социальной экспертизы или заверенная в установленном порядке ее копия;
- детям, находящимся под опекой (попечительством), опекуны (попечители) которых не получают ежемесячную выплату на содержание ребенка, находящегося под опекой (попечительством) – справка органа опеки и попечительства с указанием, что опекуну (попечителю) не назначена ежемесячная выплата на содержание ребенка, находящегося под опекой (попечительством);
- детям, состоящим на учете в противотуберкулезном диспансере, - справка о постановке обучающегося на учет в противотуберкулезном диспансере.

ВЫ – ОДИНОКАЯ МАТЬ

Одинокая мать – женщина, в свидетельстве о рождении ребенка которой отсутствует запись об отце ребенка или запись произведена в установленном порядке по указанию матери.

Сумма

Куда следует обратиться

Требуемые документы

Найти на портале gosuslugi.ru

ОБЛАСТНЫЕ ДЕНЕЖНЫЕ ВЫПЛАТЫ

Ежемесячное пособие на ребенка

Назначается на ребенка из малоимущей семьи:

- в возрасте до 3 лет – **770 руб.**,
- в возрасте от 3 до 18 лет – **520 руб.**

В органы социальной защиты населения по месту жительства

В центры предоставления государственных и муниципальных услуг «Мои Документы» (филиалы МФЦ)

- заявление о назначении пособия;
- документ, удостоверяющий личность;
- копия свидетельства о рождении ребенка;
- копия трудовой книжки родителя;
- справки о доходах родителя;
- документ, подтверждающий совместное проживание на территории Ярославской области заявителя и ребенка;
- копия справки из органов ЗАГС об основании внесения в свидетельство о рождении сведений об отце ребенка в случае, если в свидетельстве о рождении ребенка имеется запись об отце.

Органы власти

Региональные органы исполнительной власти

Департамент труда и социальной поддержки населения Ярославской области

Организация предоставления ежемесячного пособия на ребенка

На портале осуществляется запись на прием для оказания услуги

Сумма

Куда следует обратиться

Требуемые документы

Найти на портале gosuslugi.ru

ФЕДЕРАЛЬНЫЕ ДЕНЕЖНЫЕ ВЫПЛАТЫ

Социальная пенсия

Социальная пенсия на ребенка-инвалида - **11 445,68 руб.**

В территориальный орган Пенсионного фонда

- заявление о назначении социальной пенсии;
- выписка из акта освидетельствования в бюро МСЭ;
- свидетельство о рождении ребенка.

Ежемесячная выплата неработающему трудоспособному лицу, осуществляющему уход за ребенком-инвалидом в возрасте до 18 лет

С 1 января 2013 года:

- родителю (усыновителю) или опекуну (попечителю) – **5 500 руб.**,
- другим лицам – **1 200 руб.**

В территориальный орган Пенсионного фонда

- заявление лица, осуществляющего уход;
- заявление законного представителя ребенка-инвалида в возрасте до 18 лет о согласии на осуществление ухода конкретным лицом;
- справка органа, осуществляющего назначение и выплату пенсии по месту пребывания лица, осуществляющего уход, не назначалась;
- справка (сведения) органа службы занятости по месту жительства лица, осуществляющего уход о неполучении пособия по безработице;
- выписка из акта освидетельствования гражданина, признанного ребенком-инвалидом;
- документ, удостоверяющий личность, и трудовая книжка (при ее наличии) лица, осуществляющего уход;
- документы, подтверждающие, что лицо, осуществляющее уход, является родителем (усыновителем) или опекуном (попечителем) ребенка-инвалида.

Ежемесячная денежная выплата (ЕДВ) ребенку-инвалиду

2 590,24 руб.

В территориальный орган Пенсионного фонда

- заявление об отказе от получения социальных услуг в натуральном виде (подается ежегодно, в срок до 1 октября);
- документ, удостоверяющий личность.

Сумма

Куда следует обратиться

Требуемые документы

Найти на портале gosuslugi.ru

ОБЛАСТНЫЕ ДЕНЕЖНЫЕ ВЫПЛАТЫ

Ежемесячная выплата на ребенка-инвалида

2 000 руб. одному из родителей (усыновителей, опекунов, попечителей), осуществляющему уход, воспитание и содержание ребенка-инвалида до достижения им возраста 18 лет.

В орган социальной защиты населения по месту проживания одного из родителей (усыновителей, опекунов, попечителей)

В центры предоставления государственных и муниципальных услуг «Мои Документы» (филиалы МФЦ)

- письменное заявление о назначении пособия с указанием паспортных данных;
- копия свидетельства о рождении ребенка;
- справка учреждения медицинской социальной экспертизы с установлением категории «ребенок-инвалид»;
- справка с места жительства родителей (усыновителей, опекунов, попечителей) либо иные документы, подтверждающие совместное проживание родителей (усыновителей, опекунов, попечителей) и ребенка-инвалида;
- в случае раздельного проживания родителей дополнительно необходимо представить справку органа социальной защиты населения по месту жительства другого родителя (усыновителя, опекунов, попечителей) о неполучении им пособия.

Органы власти

Региональные органы исполнительной власти

Департамент труда и социальной поддержки населения Ярославской области

Организация предоставления ежемесячной выплаты на ребенка-инвалида

МЕРЫ СОЦИАЛЬНОЙ ПОДДЕРЖКИ

МЕРА ПОДДЕРЖКИ

ПОЛУЧАТЕЛИ

Первоочередной прием детей-инвалидов в дошкольные образовательные организации.

Бесплатное посещение детьми-инвалидами дошкольных образовательных организаций.

Возможность обучения детей-инвалидов по общеобразовательным программам на дому (на основании медицинского заключения).

Право на профессиональное обучение и получение второго среднего профессионального образования по программам подготовки квалифицированных рабочих, служащих без взимания платы.

Обеспечение в дни учебных занятий бесплатным одноразовым питанием детей-инвалидов.

Щадящий режим проведения государственной итоговой аттестации (ЕГЭ).

Зачисление вне конкурса, при условии успешного прохождения вступительных испытаний, в государственные образовательные организации высшего образования.

Помощь социальных служб в профессиональной, социальной, психологической реабилитации.

Предоставление социального обслуживания в детских социозащитных учреждениях.

Компенсация расходов в размере 50 процентов по оплате жилого помещения и коммунальных услуг.

Дети-инвалиды дошкольного возраста

Дети-инвалиды

Дети-инвалиды

Дети-инвалиды в возрасте от 3 до 18 лет

Семьи с детьми-инвалидами

| | |
|---|---|
| Бесплатный проезд детей-инвалидов в транспорте общего пользования. | Детям-инвалидам до 18 лет |
| Социальная услуга по освобождению от оплаты 100 процентов стоимости проезда в городском, пригородном и междугородном сообщении – предоставляется постоянно на всей территории Ярославской области. | Лицо, сопровождающее ребенка-инвалида до 18 лет |
| Социальная услуга по освобождению от оплаты 50 процентов стоимости проезда в городском сообщении, в пригородном и междугородном сообщении – предоставляется постоянно на всей территории Ярославской области. | Дети-инвалиды |
| Оказание внеочередной медицинской помощи в рамках территориальной программы государственных гарантий оказания населению области бесплатной медицинской помощи. | Один из родителей ребенка-инвалида |
| Дополнительное обеспечение необходимыми по жизненно важным показаниям лекарственными средствами. | |
| Предоставление льготы по пенсионному обеспечению одному из родителей инвалидов с детства, воспитавшему их до достижения ими возраста 18 лет: мужчинам по достижении возраста 55 лет, женщинам по достижении возраста 50 лет, если они имеют страховой стаж соответственно 20 и 15 лет. | |
| Предоставление дополнительных оплачиваемых выходных дней (4 дня в месяц) по уходу за детьми-инвалидами и инвалидами с детства одному из родителей (опекунов, попечителей) по месту его работы. | |
| Выплата пособия по временной нетрудоспособности в случае ухода за больным ребенком-инвалидом в возрасте до 15 лет за весь период амбулаторного лечения или совместного пребывания с ребенком в стационарном ЛПУ, но не более чем за 120 календарных дней в календарном году по всем случаям ухода за этим ребенком. | |
| Обеспечение жильем семей, имеющих детей-инвалидов, нуждающихся в улучшении жилищных условий, в соответствии с утвержденным Перечнем заболеваний, дающих право на дополнительную жилую площадь. | Семьи с детьми-инвалидами, вставшие на учет до 1 января 2005 года |

ЕСЛИ РОДИТЕЛИ ЯВЛЯЮТСЯ ИНВАЛИДАМИ

Сумма

Куда следует обратиться

Требуемые документы

Найти на портале gosuslugi.ru

ОБЛАСТНЫЕ ДЕНЕЖНЫЕ ВЫПЛАТЫ

Ежемесячная выплата на ребенка, оба родителя (усыновителя) или единственный родитель (усыновитель) которого являются инвалидами I или II группы

2 000 руб.

В органы социальной защиты населения по месту жительства

В центры предоставления государственных и муниципальных услуг «Мои Документы» (филиалы МФЦ)

- заявление с указанием данных удостоверения личности заявителя (с предъявлением удостоверения личности: паспорта гражданина Российской Федерации или документа, заменяющего паспорт гражданина Российской Федерации);
- документ, подтверждающий факт рождения и регистрации ребенка, на которого назначается ежемесячная выплата (свидетельство о рождении ребенка или справка о рождении ребенка);
- документ, подтверждающий постоянное или преимущественное проживание заявителя и ребенка, на которого назначается ежемесячная денежная выплата, на территории Ярославской области;
- документ, подтверждающий наличие инвалидности у обо-

Органы власти

Региональные органы исполнительной власти

Департамент труда и социальной поддержки населения Ярославской области

Организация предоставления ежемесячной выплаты на ребенка, оба родителя (усыновителя) или единственный родитель (усыновитель) которого являются инвалидами I или II группы

- их родителей (усыновителей) или единственного родителя (усыновителя);
- справка медико-социальной экспертизы об установлении категории «инвалид» I или II группы;
 - согласие на обработку персональных данных ребенка;
 - согласие на обработку персональных данных второго родителя (усыновителя) (согласие не требуется при обращении единственного родителя (усыновителя));
 - справка из органа социальной защиты населения по месту жительства второго родителя (усыновителя) о неполучении ежемесячной выплаты в случае, если родители (усыновители) зарегистрированы по месту жительства по разным адресам;
 - документ, удостоверяющий полномочия представителя заявителя, и удостоверение личности при обращении законных представителей или лиц, уполномоченных на основании доверенности, оформленной в соответствии с законодательством Российской Федерации.

МЕРЫ СОЦИАЛЬНОЙ ПОДДЕРЖКИ

МЕРА ПОДДЕРЖКИ

ПОЛУЧАТЕЛИ

Первоочередной прием детей в дошкольные образовательные организации, если один из родителей является инвалидом.

Дети дошкольного возраста

Сумма/предоставление услуги

Куда следует обратиться

Требуемые документы

ОБЛАСТНЫЕ МЕРЫ СОЦИАЛЬНОЙ ПОДДЕРЖКИ

«Предоставление путевок в организации отдыха детей и их оздоровления безнадзорным детям, детям погибших сотрудников правоохранительных органов и военнослужащих, детям, находящимся в трудной жизненной ситуации» (постановление Правительства области от 29.06.2012 № 611-п).

Постановление Правительства ЯО № 1076-п от 20.10.2016 «Об утверждении Порядка осуществления мер социальной поддержки в сфере организации отдыха детей и их оздоровления, признании утратившими силу отдельных постановлений Правительства области».

1. Государственная услуга

1.1. Предоставление путевок в загородную организацию отдыха детей и их оздоровления, расположенную на территории Ярославской области.

1.2. Предоставление путевок в санаторный оздоровительный лагерь круглогодичного действия, расположенный на территории Ярославской области.

г. Переславль-Залесский

Управление образования администрации г. Переславля-Залесского.

152020, г. Переславль-Залесский, ул. Трудовая, д. 1а, каб. 18.
8 (48535) 3-10-60; assistant@gogono.botik.ru

г. Рыбинск

Департамент по физической культуре, спорту и молодежной политике администрации городского округа г. Рыбинска.

152900, г. Рыбинск, ул. Крестовая, д. 77, 3-й этаж.
8 (4855) 290-246; kdm-ryb@uaindex.ru

Департамент по социальной защите населения г. Рыбинска.

152900, г. Рыбинск, ул. Крестовая, д. 139, каб. 303.
8 (4855) 28-29-21, 28-29-23; dszn@ryb.adm.yar.ru

г. Ярославль

Отдел по вопросам оздоровления и отдыха детей департамента образования мэрии города Ярославля.

г. Ярославль, ул. Волжская набережная, д. 27, каб. 11.
8 (4852) 40-51-21, 40-51-34.

Документы для получения путевок:

- копия документа, удостоверяющего личность заявителя;
- копия свидетельства о рождении ребенка, копия паспорта гражданина Российской Федерации – для детей в возрасте от 14 лет;
- документ, подтверждающим регистрацию ребенка по месту жительства или по месту пребывания (копия паспорта гражданина на Российской Федерации – для детей в возрасте от 14 лет, выпиской из домовой (поквартирной) книги или копией свидетельства о регистрации по месту жительства, содержащей сведения о проживании на территории Ярославской области, – для детей в возрасте до 14 лет);
- копия договора о передаче ребенка (детей) на воспитание в приемную семью (представляется в случае подачи заявления приемным родителем);
- для детей-сирот и детей, оставшихся без попечения родителей: копия решения органа опеки и попечительства об установлении опеки или попечительства и назначения ежемесячной выплаты на содержание ребенка, находящегося под опекой (попечительством) (представляется в случае подачи заявления опекуном (попечителем));
- копия приказа о назначении на должность руководителя организации, в которую помещены под надзор дети-сироты и дети, оставшиеся без попечения родителей;
- копия приказа руководителя организации о зачислении детей в число воспитанников организации для детей-сирот и детей, оставшихся без попечения родителей;
- для детей-инвалидов: копия справки по форме, утвержденной Приказом Министерства здравоохранения и социального развития Российской Федерации от 24.11.2010 № 1031н;
- для детей с ограниченными возможностями здоровья и детей с отклонениями в поведении: копия заключения психолого-педагогической комиссии по

Отдел опеки и попечительства по Дзержинскому району департамента образования мэрии города Ярославля.

150044, г. Ярославль, Ленинградский просп., д. 50, каб. 223.
8 (4852) 51-35-06; PalachevaEN@city-yar.ru

Отдел опеки и попечительства по Заволжскому району департамента образования мэрии города Ярославля.

150051, г. Ярославль, ул. Ляпицкого, д. 13, каб. 1.
8 (4852) 24-24-31; NovojilovaEG@city-yar.ru

Отдел опеки и попечительства по Кировскому и Ленинскому районам департамента образования мэрии города Ярославля.

150003, г. Ярославль, ул. Советская, д. 80, каб. 119.
8 (4852) 40-92-14; 8 (4852) 40-90-39.

Отделы опеки и попечительства по Красноперкопскому и Фрунзенскому районам департамента образования мэрии города Ярославля.

150030, г. Ярославль, Московский просп., д. 107, каб. 217, 464.
8 (4852) 40-93-04.

Территориальный отдел по социальной поддержке населения Дзержинского района департамента по социальной поддержке населения и охране труда мэрии города Ярославля

150044, г. Ярославль, Ленинградский просп., д. 50, каб. 119.
8 (4852) 55-41-94, 55-11-13; dsrn-dzj@city-yar.ru

Территориальный отдел по социальной поддержке населения Заволжского района департамента по социальной поддержке населения и охране труда мэрии города Ярославля.

150051, г. Ярославль, просп. Машиностроителей, д. 36, каб. 20
8 (4852) 75-31-32, 75-34-19; dsrn-zav@city-yar.ru

приемную семью (представляется в случае подачи заявления приемным родителем);

- для детей-сирот и детей, оставшихся без попечения родителей: копия решения органа опеки и попечительства об установлении опеки или попечительства и назначения ежемесячной выплаты на содержание ребенка, находящегося под опекой (попечительством) (представляется в случае подачи заявления опекуном (попечителем));
- копия приказа о назначении на должность руководителя организации, в которую помещены под надзор дети-сироты и дети, оставшиеся без попечения родителей;
- копия приказа руководителя организации о зачислении детей в число воспитанников организации для детей-сирот и детей, оставшихся без попечения родителей;
- для детей-инвалидов: копия справки по форме, утвержденной Приказом Министерства здравоохранения и социального развития Российской Федерации от 24.11.2010 № 1031н;
- для детей с ограниченными возможностями здоровья и детей с отклонениями в поведении: копия заключения психолого-педагогической комиссии по

Территориальный отдел по социальной поддержке населения Кировского района департамента по социальной поддержке населения и охране труда мэрии города Ярославля.
150000, г. Ярославль, ул. Республиканская, д. 33, каб. 8
8 (4852) 74-52-05, 74-52-09; dsprn-kr@city-ya.ru

Территориальный отдел по социальной поддержке населения Красноперковского района департамента по социальной поддержке населения и охране труда мэрии города Ярославля.
150001, г. Ярославль, ул. Большая Федоровская, д. 43, каб. 24
8 (4852) 40-44-30, 40-44-58; dsprn-krp@city-ya.ru

Территориальный отдел по социальной поддержке населения Ленинского района департамента по социальной поддержке населения и охране труда мэрии города Ярославля.
150003, г. Ярославль, ул. Советская, д. 80, каб. 105.
8 (4852) 40-90-11, 40-90-16; dsprn-len@city-ya.ru

Территориальный отдел по социальной поддержке населения Фрунзенского района департамента по социальной поддержке населения и охране труда мэрии города Ярославля.
150030, г. Ярославль, Московский просп., д. 107, каб. 109.
8 (4852) 40-93-32, 40-93-29; dsprn-frn@city-ya.ru

с. Большое Село

Муниципальное учреждение «Управление образования администрации Большесельского муниципального района».
152360, с. Большое Село, пл. Советская, д. 5, каб. 27.
8 (48542) 2-10-03, 2-94-45; golpo@list.ru

пос. Борисоглебский

Отдел образования и воспитания администрации Борисоглебского муниципального района.
152170, пос. Борисоглебский, ул. Транспортная, д. 1, этаж 4,

каб. 21.

8 (48539) 2-12-68; oov@borg.adm.yar.ru

с. Брейтово

Отдел образования администрации Брейтовского муниципального района.
152760, с. Брейтово, ул. Республиканская, д. 1.
8 (48545) 2-13-48, 2-19-87; golobrejtovo@yandex.ru

г. Гаврилов-Ям

Управление образования администрации Гаврилов-Ямского муниципального района.
152240, г. Гаврилов-Ям, ул. Красноармейская, д. 8.
8 (48534) 2-42-51; obr-ya@yandex.ru, e-hlestkova@yandex.ru

г. Данилов

Управление образования администрации Даниловского муниципального района.
152070, г. Данилов, ул. Карла Маркса, д. 34.
8 (48538) 5-20-45; danono@mail.ru

г. Любим

Управление образования администрации Любимского муниципального района.
152470, г. Любим, ул. Раевского, д. 4.
8 (48543) 2-18-55, 2-15-52; upravlenie-lubim@yandex.ru

г. Мышкин

Управление образования администрации Мышкинского муниципального района.
152830, г. Мышкин, пл. Успенская, д. 3, каб. 21.
8 (48544) 2-26-60; mshmetodk@mail.ru

месту жительства и (или) по месту обучения;

- для детей из малоимущих семей; справка, выданная органом социальной защиты населения по месту жительства (в соответствии с частью 2 статьи 41 Закона Ярославской области от 19 декабря 2008 г. № 65-э);
- документы, подтверждающие право получателей государственной услуги на льготы, меры социальной поддержки (выписка из списка пострадавших лиц, из списка эвакуированных лиц).

Для получения одной из мер социальной поддержки в размере 2000 рублей заявителем обращается в уполномоченный орган и представляет следующие документы:

- заявление о предоставлении компенсации и частичной оплаты;
- копия паспорта или иного документа, удостоверяющего личность и гражданство Российской Федерации заявителя;
- копия документа, удостоверяющего личность ребенка, на которого приобретена (или будет приобретена) путевка;
- копии документов, подтверждающих родство заявителя (родителя, усыновителя) с ребенком, в случае отсутствия сведений о ребенке в паспорте заявителя (копия свидетельства о рождении ребенка);
- копия свидетельства о браке (расторжении брака) заявителя;
- копия страхового свидетельства государственного пенсионного страхования заявителя;
- копия документа, подтверждающего проживание ребенка на территории Ярославской области (копия паспорта гражданина Российской Федерации – для детей в возрасте от 14 лет, выписка из домовой книги или копия свидетельства о регистрации по месту жительства – для детей в возрасте до 14 лет);
- копия акта органа местного самоуправления об установлении опеки или попечительства – в случае подачи заявления о предоставлении компенсации/заявления о предоставлении частичной оплаты (далее – заявление) опекуном (попечителем).

Юридическое лицо, осуществляющее деятельность в сфере предоставления путевок к месту оздоровления детей, обязано предоставлять информацию о количестве путевок, количестве детей, количестве родителей (законных представителей) детей, количестве сопровождающих лиц, количестве сопровождающих родителей (законных представителей) детей, количестве детей с ограниченными возможностями здоровья, количестве детей с заболеваниями, подлежащих лечению в санаторно-курортных учреждениях, количестве детей, находящихся на лечении в санаторно-курортных учреждениях, количестве детей, находящихся на лечении в санаторно-курортных учреждениях, количестве детей, находящихся на лечении в санаторно-курортных учреждениях, количестве детей, находящихся на лечении в санаторно-курортных учреждениях.

Юридическое лицо, осуществляющее деятельность в сфере предоставления путевок к месту оздоровления детей, обязано предоставлять информацию о количестве путевок, количестве детей, количестве родителей (законных представителей) детей, количестве сопровождающих лиц, количестве сопровождающих родителей (законных представителей) детей, количестве детей с ограниченными возможностями здоровья, количестве детей с заболеваниями, подлежащих лечению в санаторно-курортных учреждениях, количестве детей, находящихся на лечении в санаторно-курортных учреждениях, количестве детей, находящихся на лечении в санаторно-курортных учреждениях, количестве детей, находящихся на лечении в санаторно-курортных учреждениях.

Юридическое лицо, осуществляющее деятельность в сфере предоставления путевок к месту оздоровления детей, обязано предоставлять информацию о количестве путевок, количестве детей, количестве родителей (законных представителей) детей, количестве сопровождающих лиц, количестве сопровождающих родителей (законных представителей) детей, количестве детей с ограниченными возможностями здоровья, количестве детей с заболеваниями, подлежащих лечению в санаторно-курортных учреждениях, количестве детей, находящихся на лечении в санаторно-курортных учреждениях, количестве детей, находящихся на лечении в санаторно-курортных учреждениях, количестве детей, находящихся на лечении в санаторно-курортных учреждениях.

Юридическое лицо, осуществляющее деятельность в сфере предоставления путевок к месту оздоровления детей, обязано предоставлять информацию о количестве путевок, количестве детей, количестве родителей (законных представителей) детей, количестве сопровождающих лиц, количестве сопровождающих родителей (законных представителей) детей, количестве детей с ограниченными возможностями здоровья, количестве детей с заболеваниями, подлежащих лечению в санаторно-курортных учреждениях, количестве детей, находящихся на лечении в санаторно-курортных учреждениях, количестве детей, находящихся на лечении в санаторно-курортных учреждениях, количестве детей, находящихся на лечении в санаторно-курортных учреждениях.

Для получения компенсации дополнительно прилагаются следующие документы:

- копия платежного документа, подтверждающего оплату путевки заявителем;
- копия обратного талона к путевке (иного документа, его заменяющего).

| |
|--|
| <p>с. Новый Некоуз</p> <p>Муниципальное учреждение «Центр обеспечения функционирования образовательных организаций Некоузского муниципального района.</p> <p>152730, с. Новый Некоуз, ул. Ленина, д. 10. 8 (48547) 2-16-02; imsnz@uandex.ru</p> <p>пос. Некрасовское</p> <p>Управление образования Некрасовского муниципального района.</p> <p>152260, пос. Некрасовское, ул. Советская, д. 135, каб.1. 8 (48531) 4-16-36; nekrgolo@uandex.ru</p> <p>пос. Пречистое</p> <p>Отдел образования администрации Первомайского муниципального района.</p> <p>152430, пос. Пречистое, ул. Ярославская, д. 90, каб.15. 8 (48549) 2-13-72, 2-13-73; pergotay2010@mail.ru</p> <p>г. Переславль-Залесский</p> <p>Департамент образования администрации Переславского муниципального района.</p> <p>152020, г. Переславль-Залесский, ул. Советская, д. 14. 8 (48535) 3-07-98, 6-30-25; dortm@tambler.ru</p> <p>г. Пошехонье</p> <p>Муниципальное казенное учреждение Управление образования администрации Пошехонского муниципального района.</p> <p>152850, г. Пошехонье, пл. Свободы, д. 8, каб. 304. 8 (48546) 2-20-66; poshrono@tambler.ru</p> |
|--|

щего, определённого организацией отдыха детей);

- выплата из расчетного счета заявителя с указанием банковских реквизитов.

Для получения частичной оплаты дополнительно прилагаются следующие документы:

- копия платёжного документа, подтверждающего оплату заявителем части стоимости путевки;
- договор между заявителем и организацией отдыха детей или счёт на оплату стоимости путевок.

Для получения одной из мер социальной поддержки в размере 6820 рублей заявителем представляется дополнительно к заявлению и документам следующие документы:

- справка о составе семьи заявителя;
- документы, подтверждающие совокупный доход семьи заявителя за календарные месяцы текущего года, предшествующие месяцу подачи заявления;
- копия трудовой книжки (при наличии) неработающих заявителя и членов его семьи.

| |
|--|
| <p>г. Ростов</p> <p>Управление образования администрации Ростовского муниципального района.</p> <p>152150, г. Ростов, ул. Ленинская, д. 56. 8 (48536) 7-90-62; zavarina@rostov.adm.yar.ru</p> <p>г. Рыбинск</p> <p>Управление труда и социальной поддержки населения администрации Рыбинского муниципального района (загородные лагеря).</p> <p>152903, г. Рыбинск, ул. Крестовая, д. 139, каб. 110. 8 (4855) 22-28-32; soc_selo_rubinsk@mail.ru</p> <p>г. Тутаев</p> <p>Департамент образования администрации Тутаевского муниципального района.</p> <p>152300, г. Тутаев, ул. 50-летия Победы, д. 13, каб. 8. 8 (48533) 2-37-23; do@tr.adm.yar.ru</p> <p>г. Углич</p> <p>Управление социальной политики и труда администрации Угличского муниципального района</p> <p>Отдел по опеке и попечительству управления образования АУМР.</p> <p>152612, г. Углич, 2-ая линия Рыбинского шоссе, д. 1а. 8 (48532) 2-34-85, 5-33-51.</p> <p>г. Ярославль</p> <p>Управление образования администрации Ярославского муниципального района.</p> <p>150003, г. Ярославль, ул. Зои Космодемьянской, д. 10а. 8 (4852) 32-03-05, 72-08-95; mityeva.obr@mail.ru, obr@yamo.adm.yar.ru.</p> |
|--|

ДЛЯ ЗАМЕТОК

A series of horizontal dotted lines for taking notes.

ДЛЯ ЗАМЕТОК

A series of horizontal dotted lines for taking notes.

ГОСУСЛУГИ

Департамент информатизации и связи Ярославской области

Адрес: 150000, г. Ярославль, ул. Свободы, д. 32а
Телефон: +7 (4852) 400-445
Факс: +7 (4852) 400-547
E-mail: dis@yarregion.ru

Региональный центр телефонного обслуживания (РЦТО)
+7 (4852) 49-09-09
или бесплатный номер
8-800-100-76-09



gosuslugi.ru



fb.com/gosuslugi.yar



vk.com/gosuslugiyar



[@gosuslugi.yar](https://instagram.com/gosuslugi.yar)