



Государственное автономное учреждение дополнительного профессионального образования
Ярославской области

Институт развития образования

Результаты ГИА-2021 по русскому языку

Составитель: Киселева Н.В.,
доцент кафедры общего образования, кандидат культурологии

Количество участников ЕГЭ по учебному предмету (за 3 года)

2019		2020		2021	
чел.	% от общего числа участников	чел.	% от общего числа участников	чел.	% от общего числа участников
5709	94,0	5185	95,1	5653	95,4

Количество участников ЕГЭ по предмету по АТЕ региона

Учебный год	2019		2020		2021	
АТЕ	Количество участников ЕГЭ по учебному предмету	% от общего числа участников в регионе	Количество участников ЕГЭ по учебному предмету	% от общего числа участников в регионе	Количество участников ЕГЭ по учебному предмету	% от общего числа участников в регионе
Профессиональные образовательные организации	73	1,3	97	1,9	149	2,64

Динамика результатов ЕГЭ по предмету «Русский язык» за последние 3 года

	Ярославская область		
	2019 г.	2020 г.	2021 г.
Не преодолели минимального балла, %	0,61	0,50	0,39
Средний тестовый балл	73,3	74,7	74,9
Получили от 81 до 99 баллов, %	29,71	34,1	36,9
Получили 100 баллов, чел.	36	54	62

Результаты по группам участников экзамена с различным уровнем подготовки

	Выпускники текущего года, обучающиеся по программам СОО	Выпускники текущего года, обучающиеся по программам СПО	Выпускники прошлых лет	Участники ЕГЭ с ОВЗ
Доля участников, набравших балл ниже минимального	0,18	0,12	0,09	0,00
Доля участников, получивших тестовый балл от минимального балла до 60 баллов	13,28	1,50	1,01	0,12
Доля участников, получивших от 61 до 80 баллов	43,29	0,88	1,61	0,28
Доля участников, получивших от 81 до 99 баллов	35,66	0,18	1,08	0,41
Количество участников, получивших 100 баллов	62	0	0	0

Результаты по группам участников экзамена с различным уровнем подготовки

	Доля участников, получивших тестовый балл				Кол-во участников, получивших 100 баллов
	ниже минимального	от минимального до 60 баллов	от 61 до 80 баллов	от 81 до 99 баллов	
СОШ	0,18	11,64	33,73	21,86	31
СОШ с углубл. изучением отдельных предметов	0,00	0,80	4,92	7,22	18
Гимназия	0,00	0,51	3,40	4,05	8
Лицей	0,00	0,18	1,11	2,49	5
СОШ-интернат	0,00	0,11	0,11	0,02	0
Вечерняя (сменная) ОШ	0,00	0,00	0,02	0,00	0
Открытая (сменная) ОШ	0,00	0,05	0,00	0,04	0
Техникум	0,00	0,04	0,00	0,00	0
Колледж	0,00	0,18	0,18	0,09	0
Университет	0,02	0,16	0,21	0,04	0
Институт	0,05	0,09	0,00	0,00	0
Иное	0,14	2,05	2,11	1,13	0

Вывод о характере изменения результатов ЕГЭ

- Средний балл по сравнению с 2020 годом незначительно повысился (на 0,2), а по сравнению с 2019 годом вырос на 1,6.
- Количество учащихся, набравших 100 баллов, по сравнению с 2020 годом возросло с 54 человек до 62 человек, в 2019 году таких экзаменуемых было 36.
- Количество учащихся, набравших от 81 до 99 баллов, в 2021 году возросло на 2,8 % по сравнению с 2020 годом и на 7,2 % по сравнению с 2019 годом.
- Количество учащихся, не набравших минимального балла, по сравнению с 2020 годом снизилось с 0,50% до 0,39%, а по сравнению с 2019 годом – на 0,22%.
- Как и в предыдущие годы, более высокий результат показали учащиеся гимназий, лицеев, средних общеобразовательных школ с углубленным изучением отдельных предметов.
- Низкие результаты продемонстрировали учащиеся техникумов, а также университетов и институтов (выпускники прошлых лет).

Изменения в КИМ-2021. Задание 9

2020.

- 1) сж..гать, орб..тальный, пол..мический
- 2) вызв..лить, напом..нение, предст..вительный
- 3) экз..меновать, асф..льтированный, изд..вать
- 4) разг..реться, укл..ниться, зар..сли
- 5) выб..рающий, з..рница, выл..жить

Ответ: _____

2021.

- 1) логика, раскраснеется, далекий
- 2) романтичный, организовать, реформа
- 3) атаковать, положение, минеральный
- 4) растирание, аплодировать, утолщенный
- 5) соединиться, роскошный, смягчить

Ответ: _____

Изменения в КИМ-2021. Задание 27

2020

Напишите сочинение по прочитанному тексту.

Сформулируйте одну из проблем, **поставленных** автором текста.

Прокомментируйте сформулированную проблему. Включите в комментарий два примера-иллюстрации из прочитанного текста, которые, по Вашему мнению, важны для понимания проблемы исходного текста (избегайте чрезмерного цитирования). **Поясните значение каждого примера и укажите смысловую связь между ними.**

Сформулируйте позицию автора (рассказчика). **Выразите своё отношение к позиции автора по проблеме исходного текста (согласие или несогласие) и обоснуйте его.**

Объём сочинения – не менее 150 слов.

Работа, написанная без опоры на прочитанный текст (не по данному тексту), не оценивается. Если сочинение представляет собой пересказанный или полностью переписанный исходный текст без каких бы то ни было комментариев, то такая работа оценивается 0 баллов.

Сочинение пишите аккуратно, разборчивым почерком.

2021

Напишите сочинение по прочитанному тексту.

Сформулируйте одну из проблем, **поставленных** автором текста.

Прокомментируйте сформулированную проблему. Включите в комментарий два примера-иллюстрации из прочитанного текста, которые, по Вашему мнению, важны для понимания проблемы исходного текста (избегайте чрезмерного цитирования). **Дайте пояснение к каждому примеру-иллюстрации. Укажите смысловую связь между примерами-иллюстрациями и проанализируйте её.**

Сформулируйте позицию автора (рассказчика).

Сформулируйте и обоснуйте своё отношение к позиции автора (рассказчика) по проблеме исходного текста.

Объём сочинения – не менее 150 слов.

Работа, написанная без опоры на прочитанный текст (не по данному тексту), не оценивается. Если сочинение представляет собой пересказанный или полностью переписанный исходный текст без каких бы то ни было комментариев, то такая работа оценивается 0 баллов.

Сочинение пишите аккуратно, разборчивым почерком.

Результаты ЕГЭ по русскому языку. Часть 1

№ задания	Уровень сложности	Проверяемые элементы содержания	Средний 2021/2020/2019
1	Б	Информационная обработка письменных текстов различных стилей и жанров	89,8/ 89,9/91,8
2	Б	Средства связи предложений в тексте	86,5/90,8/70,1
3	Б	Лексическое значение слова	94,3/96,0/89,1
4	Б	Орфоэпические нормы (постановка ударения)	86,5/81,6/91,2
5	Б	Лексические нормы (употребление слова в соответствии с точным лексическим значением и требованием лексической сочетаемости)	84,7/75,6/87,2
6	Б	Лексические нормы	90,6/89/93,4
7	Б	Морфологические нормы (образование форм слова)	71,6/88,9/84,7
8	Б	Синтаксические нормы. Нормы согласования. Нормы управления	81,1/81,1/78,3

Результаты ЕГЭ по русскому языку. Часть 1

№ задания	Уровень сложности	Проверяемые элементы содержания	Средний 2021/2020/2019
9	Б	Правописание корней	65,2/77,2/69,7
10	Б	Правописание приставок	68,0/72,1/64,3
11	Б	Правописание суффиксов различных частей речи (кроме -Н-/-НН-)	65,4/65,4/73,6
12	Б	Правописание личных окончаний глаголов и суффиксов причастий	54,2/45,9/46,0
13	Б	Правописание НЕ и НИ	85,1/82,8/81,9
14	Б	Слитное, дефисное, раздельное написание слов	83,8/81,6/82,0
15	Б	Правописание -Н- и -НН- в различных частях речи	64,1/71,9/82,7

Результаты ЕГЭ по русскому языку. Часть 1

№ задания	Уровень сложности	Проверяемые элементы содержания	Средний 2021/2020/2019
16	Б	Знаки препинания в простом осложнённом предложении (с однородными членами). Пунктуация в сложносочинённом предложении и простом предложении с однородными членами	86,0/82,8/84,0
17	Б	Знаки препинания в предложениях с обособленными членами (определениями, обстоятельствами, приложениями, дополнениями)	71,0/78,7/79,1
18	Б	Знаки препинания в предложениях со словами и конструкциями, грамматически не связанными с членами предложения	78,7/68,5/73,7
19	Б	Знаки препинания в сложноподчинённом предложении	85,5/85,8/79,3
20	Б	Знаки препинания в сложном предложении с разными видами связи	60,3/66,0/55,8
21	Б	Пунктуационный анализ	36,6/62,2/37,3

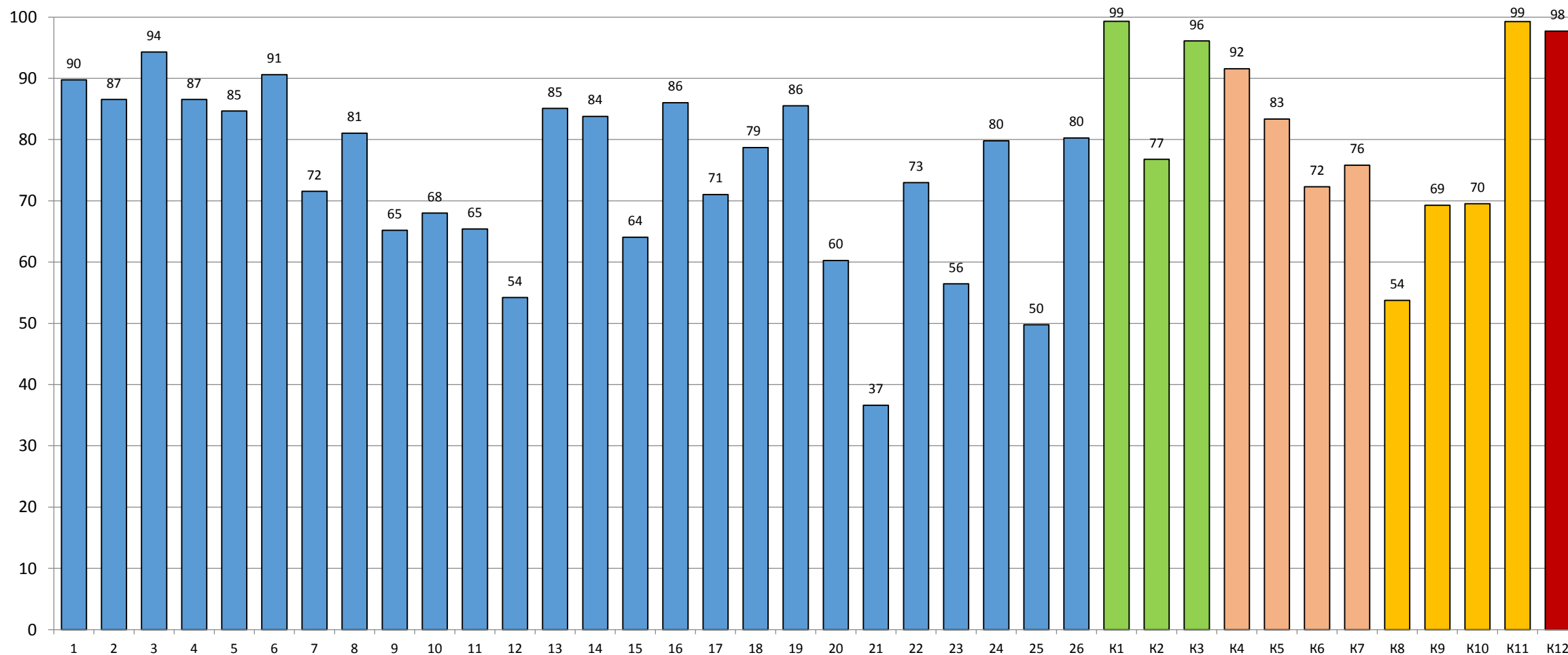
Результаты ЕГЭ по русскому языку. Часть 1

№ задания	Уровень сложности	Проверяемые элементы содержания	Средний 2021/2020/2019
22	Б	Текст как речевое произведение. Смысловая и композиционная целостность текста	73,0/80,1/73,6
23	Б	Функционально-смысловые типы речи	56,4/51,9/57,0
24	Б	Лексическое значение слова. Синонимы. Антонимы. Омонимы. Фразеологические обороты. Группы слов по происхождению и употреблению	79,8/70,9/92,3
25	П	Средства связи предложений в тексте	49,8/61,1/57,1
26	П	Речь. Языковые средства выразительности	80,3/78,3/76,6

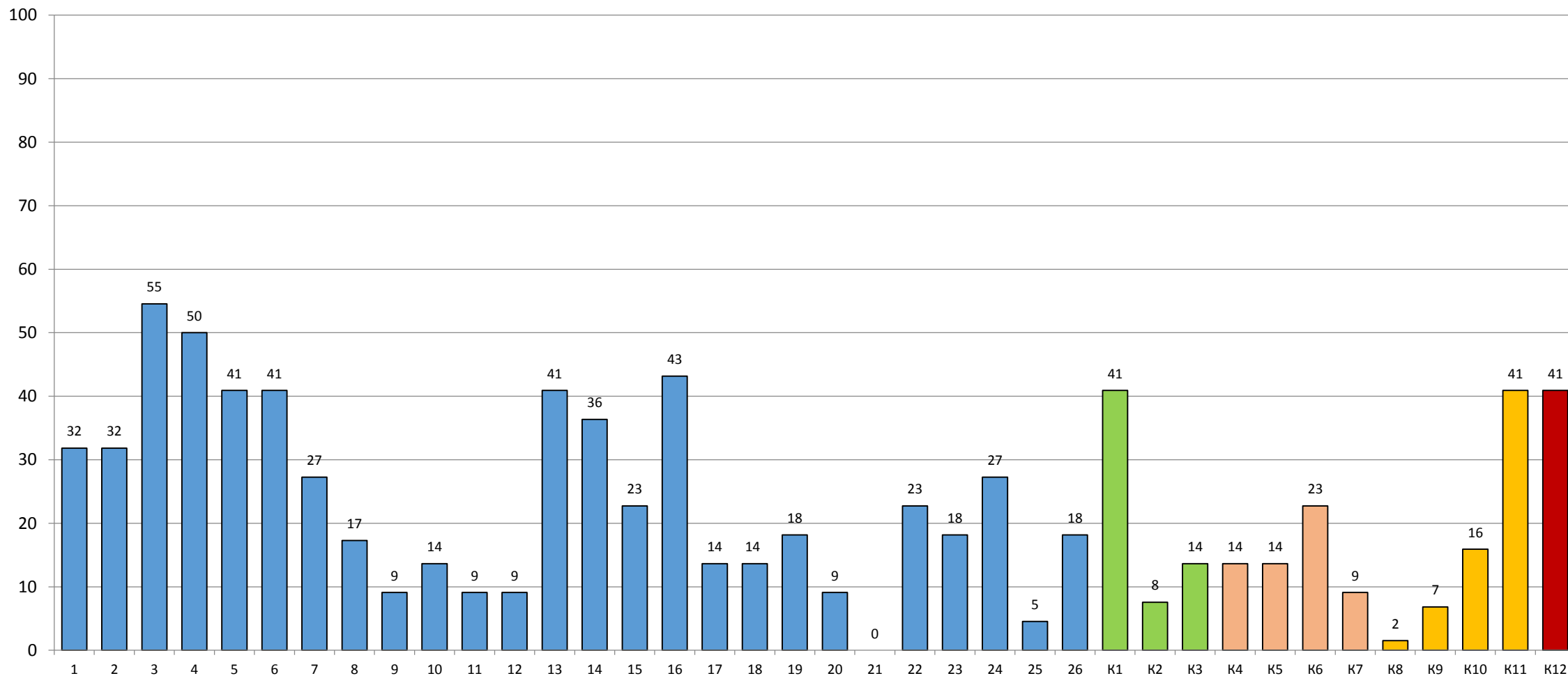
Результаты ЕГЭ-2019 по русскому языку. Часть 2

Проверяемые элементы содержания	Средний 2021/2020/2019
Формулировка проблем исходного текста	99,3/98,5/98,8
Комментарий к сформулированной проблеме исходного текста	76,8/77,0/79,7
Отражение позиции автора исходного текста	96,1/95,0/95,2
Аргументация экзаменуемым собственного мнения по проблеме	91,6/91,5/72,2
Смысловая цельность, речевая связность и последовательность изложения	83,3/79,0/78,0
Точность и выразительность речи	72,3/69,8/67,6
Соблюдение орфографических норм	75,8/77,5/71,3
Соблюдение пунктуационных норм	53,8/64,5/59,7
Соблюдение языковых норм	69,3/67,8/65,5
Соблюдение речевых норм	69,5/67,1/62,6
Соблюдение этических норм	99,3/98,5/99
Соблюдение фактологической точности в фоновом материале	97,7/96,1/95,7

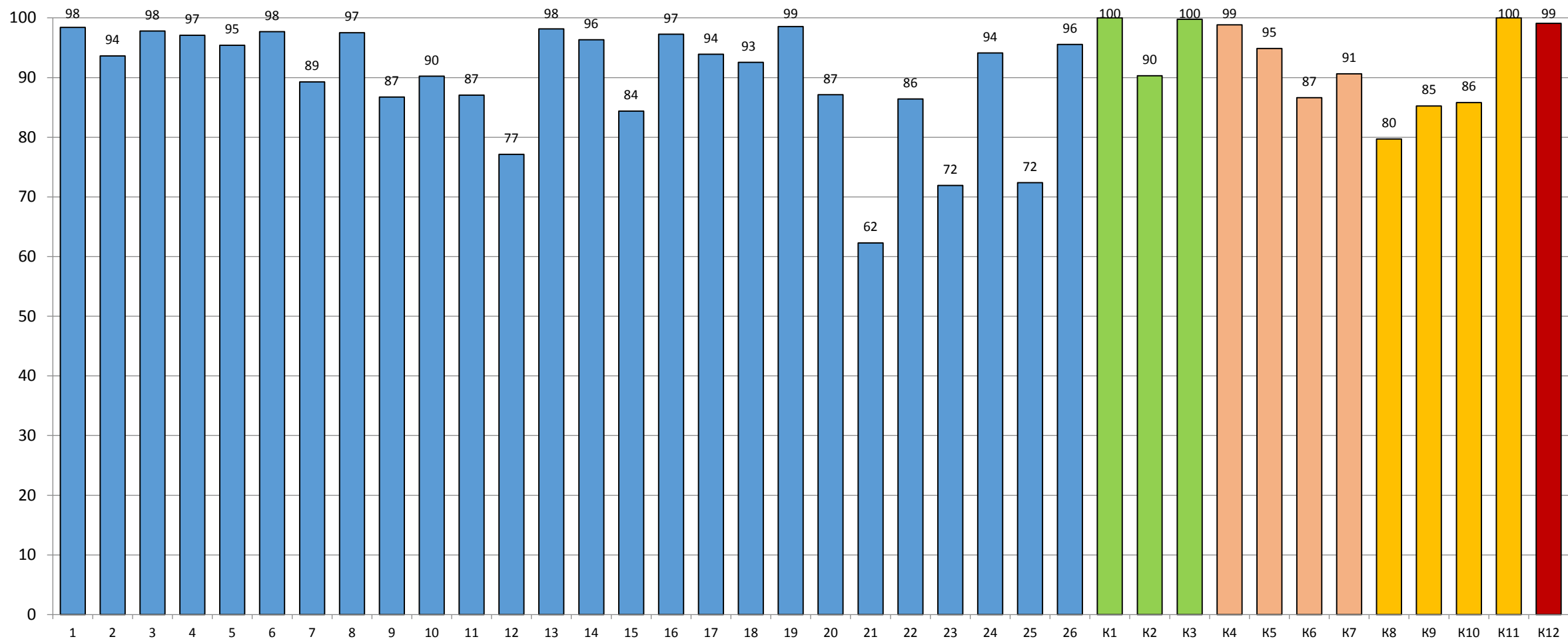
Средний процент выполнения заданий ЕГЭ по учебному предмету «Русский язык» по региону



Процент выполнения заданий ЕГЭ по учебному предмету «Русский язык» в группе обучающихся, не преодолевших минимальный балл (36 баллов)



Процент выполнения заданий ЕГЭ по учебному предмету «Русский язык» в группе обучающихся, набравших свыше 81 балла



Изменения успешности выполнения заданий (за три года)

- средства связи предложений в тексте и отбор языковых средств в тексте в зависимости от темы, цели, адресата и ситуации общения;
- правописание личных окончаний глаголов и суффиксов причастий (хотя и незначительная, но устойчивая);
- знаки препинания в предложениях со словами и конструкциями, грамматически не связанными с членами предложения;
- языковые средства выразительности,
- создание письменных высказываний различных типов и жанров в социально-культурной, учебно-научной (на материале изучаемых учебных дисциплин), деловой сферах общения,
- применение в практике письма орфографические и пунктуационные нормы современного русского литературного языка.

Выводы. К числу **отлично** (средний процент - 85-100%) усвоенных учащимися элементов содержания относятся

1)информационная обработка письменных текстов различных стилей и жанров (№ задание 1);

2)средства связи предложений в тексте, отбор языковых средств в тексте в зависимости от темы, цели, адресата и ситуации общения (задание 2);

3)лексическое значение слова (задание № 3);

4)орфоэпическая норма (задание 4);

5)лексическая норма (задание 5,6);

6)информационная обработка текста, употребление языковых средств в зависимости от речевой ситуации (формулировка проблем исходного текста) (задание № 27, К-1);

7)информационная обработка текста, употребление языковых средств в зависимости от речевой ситуации (отражение позиции автора исходного текста) (задание № 27, К-3);

Выводы. К числу **отлично** (средний процент - 85-100%) усвоенных учащимися элементов содержания относятся

8) информационная обработка текста, употребление языковых средств в зависимости от речевой ситуации (отношение к позиции автора по проблеме исходного текста) (задание № 27, К-4);

9) информационная обработка текста, употребление языковых средств в зависимости от речевой ситуации (соблюдение этических норм) (задание № 27, К-11);

10) информационная обработка текста, употребление языковых средств в зависимости от речевой ситуации (соблюдение фактологической точности в фоновом материале) (задание № 27, К-12).

11) правописание НЕ и НИ (задание № 13);

12) знаки препинания в простом осложнённом предложении (с однородными членами), пунктуация в сложносочинённом предложении и простом предложении с однородными членами (задание № 16).

Выводы. К числу **хорошо** (средний процент - 70-84%) усвоенных учащимися элементов содержания относятся

- 1) морфологические нормы (образование форм слова) (задание № 7);
- 2) синтаксические нормы, нормы согласования, нормы управления (задание № 8);
- 3) слитное, дефисное, раздельное написание слов (задание № 14);
- 4) знаки препинания в предложениях с обособленными членами (определениями, обстоятельствами, приложениями, дополнениями) (задание № 17);
- 5) знаки препинания в предложениях со словами и конструкциями, грамматически не связанными с членами предложения (задание № 18);
- 6) знаки препинания в сложноподчинённом предложении (задание № 19);
- 7) текст как речевое произведение; смысловая и композиционная целостность текста (задание №22);

Выводы. К числу хорошо (средний процент - 70-84%) усвоенных учащимися элементов содержания относятся

8) лексическое значение слова, синонимы, антонимы, омонимы, фразеологические обороты, группы слов по происхождению и употреблению (задание № 24);

9) речь, языковые средства выразительности (задание № 26);

10) информационная обработка текста, употребление языковых средств в зависимости от речевой ситуации (комментарий к сформулированной проблеме исходного текста, К-2);

11) информационная обработка текста, употребление языковых средств в зависимости от речевой ситуации (смысловая цельность, речевая связность и последовательность изложения, К-5);

12) информационная обработка текста, употребление языковых средств в зависимости от речевой ситуации (точность и выразительность речи, К-6);

13) информационная обработка текста, употребление языковых средств в зависимости от речевой ситуации (соблюдение орфографических норм, К-7).

14) информационная обработка текста, употребление языковых средств в зависимости от речевой ситуации (соблюдение речевых норм, К-10).

Выводы. К числу **удовлетворительно** (средний процент - 50-69%) усвоенных учащимися элементов содержания относятся

- 1) правописание корней (задание 9)
- 2) правописание приставок (задание № 10);
- 3) правописание суффиксов различных частей речи (кроме -Н-/-НН-) (задание 11);
- 4) правописание личных окончаний глаголов и суффиксов причастий (задание № 12);
- 5) правописание -Н- и -НН- в различных частях речи (задание № 15);
- 6) знаки препинания в сложном предложении с разными видами связи (задание № 20);
- 7) функционально-смысловые типы речи (задание № 23);
- 8) средства связи предложений в тексте (задание № 25);
- 9) информационная обработка текста, употребление языковых средств в зависимости от речевой ситуации (соблюдение пунктуационных норм, К-8);
- 11) информационная обработка текста, употребление языковых средств в зависимости от речевой ситуации (соблюдение языковых норм К-9).

Выводы. К числу **плохо** (средний процент – менее 50%) усвоенных учащимися элементов содержания относятся

1) пунктуационный анализ (задание № 21)

Содержательный анализ ЕГЭ

Задание 7

В одном из выделенных ниже слов допущена ошибка в образовании формы слова. Исправьте ошибку и запишите слово правильно.

с СЕМЬЮ тысячами

у ИХ знакомых

ЕДЬ вперед

скоро ВЫЗДОРОВЕЕШЬ

все ПОВАРА

Задание 7.

Возможные пути решения проблемы

- при изучении имен числительных особое внимание уделять правилам склонения количественных и порядковых числительных, а потом регулярно повторять правила образования форм числительных в процессе выполнения упражнений,
- при изучении имен прилагательных обращать внимание на правила образования простых и составных форм степеней сравнения, отдельно заучивать нетипичные формы, вызывающие затруднения, впоследствии повторять правила образования данных форм в процессе выполнения упражнений,
- поскольку общих правил, регулирующих образование форм имен существительных нет, то должна проводиться систематическая работа по заучиванию тех единиц, которые входят в грамматический минимум (например, мандаринов, помидоров, шофёры, редакторы и др.),
- аналогично должны отрабатываться единичные сложные формы глаголов, причастий.

Задание 9

Укажите варианты ответов, в которых во всех словах одного ряда пишется безударная проверяемая гласная корня. Запишите номера ответов.

- 1) логика, раскраснеется, далекий
- 2) романтический, организовать, реформа
- 3) атаковать, положение, минеральный
- 4) растирание, аплодировать, утолщенный
- 5) соединиться, роскошный, смягчить

Ответ: _____.

Задание 9.

Возможные пути решения проблемы

- 1) Формирование с начальной школы навыка морфемного и словообразовательного анализа.
- 2) Формирования с начальной школы навыка подбора однокоренных слов.
- 3) При формировании орфографического навыка обращать внимание на лексическое значение слова,
- 4) Систематизация корней с чередующимися гласными и отработка навыка обнаружения корней с чередующимися гласными, введение алгоритма применения орфографического правила на практике.
- 5) Выполнение системы упражнений по разграничению корней с разными типами гласных (проверяемые, непроверяемые, чередующиеся).
- 6) При анализе текста обращать внимание учащихся на наличие в тексте слов с чередующейся гласной корня, чтобы формировать орфографическую зоркость.

Задание 10.

Укажите варианты ответов, в которых во всех словах одного ряда пропущена одна и та же буква. Запишите номера ответов.

1. пр...своить, пр...обретение, пр...градить
2. ра...ширить, не...держанность, и...черпать
3. пред...дущий, от...гратся, из...скания
4. н...бросок, с...трудник, р...зыскать
5. об...ём, в...ётся, зав...южило

Задание 10.

Возможные пути решения проблемы

- 1) Формирование с начальной школы навыка морфемного и словообразовательного анализа
- 2) При формировании орфографического навыка обращать внимание на лексическое значение слова.
- 3) Введение правила должно обязательно сопровождаться введением алгоритма применения правила на практике,
- 4) Использование разных видов диктантов.
- 5) Выполнение системы упражнений по разграничению слов с разными типами приставок.
- 6) При анализе текста обращать внимание учащихся на наличие в тексте слов с разными типами орфограмм в приставках, чтобы формировать орфографическую зоркость.

Задание 12.

Укажите варианты ответов, в которых во всех словах одного ряда пропущена одна и та же буква. Запишите номера ответов.

1. они задерж...тся, скач...ный файл
2. мы пляш...м, закле...нный
3. звуки слыш...тся, незнач...щий
4. они плещ...тся, леч...щий врач
5. они пряч...т, тащ...щий

Задание 12.

Возможные пути решения проблемы

- 1) Формирование с начальной школы навыка морфемного, словообразовательного и морфологического анализа.
- 2) При формировании орфографического навыка обращать внимание на лексическое значение слова.
- 3) Введение правила должно обязательно сопровождаться введением алгоритма применения правила на практике.
- 5) Использование разных видов диктантов.
- 6) Выполнение системы упражнений по образованию причастий от разных глаголов.
- 7) Выполнение упражнений, содержащих слова, написание которых определяется разными правилами.

Задание 15

Укажите цифру(-ы), на месте которой(-ых) пишется НН.

У людей, оторва(1)ых от родных мест, было такое чувство, что они давно расстались с домом и неизвестно, когда снова увидят рубле(2)ые, давно не краше(3)ые домишки, аккуратно расставле(4)ые по обеим сторонам широкой улицы

Задание 12.

Возможные пути решения проблемы

- 1) Формирование навыка морфемного, словообразовательного, морфологического и синтаксического анализа.
- 2) При формировании орфографического навыка обращать внимание на лексическое значение слова.
- 3) Введение правила должно обязательно сопровождаться введением алгоритма применения правила на практике.
- 4) Использование разных видов диктантов
- 5) Выполнение системы упражнений по трансформации отглагольных прилагательных в причастия за счет введения зависимых слов.
- 6) Выполнение упражнений, содержащих слова, написание которых определяется разными правилами.

Задание 17

Расставьте знаки препинания: укажите цифру(-ы), на месте которой(-ых) в предложении должна(-ы) стоять запятая(-ые).

Открывшаяся в 1871 году (1) первая выставка художников-передвижников (2) продемонстрировала существование нового направления (3) складывавшегося на протяжении 60-х годов XIXв.

Задание 17.

Возможные пути решения проблемы

- 1) Формирование навыка морфологического и синтаксического анализа языковых единиц.
- 2) Разные формы комментированного письма при выполнении упражнений на постановку знаков препинания в предложении с обособленными членами.
- 3) Введение обязательного графического обозначения пунктуационного правила.
- 4) Использование графических диктантов.
- 5) Выполнение системы упражнений с разными вариантами пунктограммы.
- 6) Выполнение упражнений с разными вариантами обособленных членов.
- 7) При анализе текста обращать внимание учащихся на наличие в тексте предложений с обособленными членами и условиями их обособления.

Задание 20

Расставьте знаки препинания: укажите цифру(-ы), на месте которой(-ых) в предложении должна(-ы) стоять запятая(-ые).

Местные жители рассказали мне (1) что (2) когда в осенние дни над деревней пролетали косяки журавлей (3) прирученный журавль не находил себе места (4) и однажды (5) улетел на юг вместе со своими сородичами.

Задание 20.

Возможные пути решения проблемы

- 1) Формирование навыка морфологического и синтаксического анализа языковых единиц.
- 2) Разные формы комментированного письма при выполнении упражнений на постановку знаков препинания в сложном предложении с разными видами связи.
- 3) Введение обязательного графического обозначения пунктуационного правила.
- 4) Работа по составлению синтаксических и пунктуационных схем предложения.
- 5) Использование графических диктантов.
- 6) Выполнение системы упражнений с разными вариантами пунктограммы.
- 7) Выполнение заданий на конструирование предложений по заданной схеме с объяснением знаков препинания.
- 8) При анализе текста обращать внимание учащихся на наличие в тексте сложных предложений с разными видами связи.

Задание 21

Найдите предложения, в которых тире ставится в соответствии с одними тем же правилом пунктуации. Запишите номера этих предложений.

Задание 21.

Возможные пути решения проблемы

- 1) Формирование навыка морфологического и синтаксического анализа языковых единиц.
- 2) Использование разных форм комментированного письма при выполнении упражнений на постановку знаков препинания в разных типах конструкций.
- 3) Введение обязательного графического обозначения пунктуационного правила.
- 4) Работа по составлению синтаксических и пунктуационных схем предложения.
- 5) Использование графических диктантов
- 6) Выполнение системы упражнений с разными вариантами пунктограммы.
- 7) Выполнение заданий на конструирование предложений по заданной схеме с объяснением знаков препинания.
- 8) При анализе текста вводить задания на объяснение знаков препинания.

Задание 25

Среди предложений 5–15 найдите такое(-ие), которое(-ые) связано(-ы) с предыдущим с помощью определительного и притяжательного местоимения. Напишите номер(-а) этого(-их) предложения(-ий).

Задание 25.

Возможные пути решения проблемы

- 1) Формирование навыка морфологического, словообразовательного и морфемного анализа языковых единиц.
- 2) Выполнение упражнений на определение разрядов местоимений,
- 3) Работа по анализу текста, в том числе анализу средств связи между предложениями,
- 4) Выполнение заданий на трансформацию предложений текста с изменением средств связи.
- 5) Анализ собственных текстов (сочинений, изложений) с точки зрения использованных в них средств связи для устранения возможных ошибок в речевой связности и последовательности изложения.

Связь динамики результатов проведения ЕГЭ с проведенными мероприятиями в 2020 году

1) курсы повышения квалификации «Подготовка обучающихся к итоговой аттестации по русскому языку». В 2020 году основной акцент был сделан на решении таких проблем, как правописание личных окончаний глаголов и суффиксов причастий (2020 – 45,9%, а в 2021 – 54,2%), функционально-смысловые типы речи и др. (2020 - 51,9, а в 2021 – 56,4).

2) семинар «Предупреждение речевых и грамматических ошибок в устной и письменной речи обучающихся». В 2020 году средний балл по критериям

K9 – «соблюдение языковых норм» – 67,1%, а в 2021 году – 69,5%.

K10 – «соблюдение речевых норм» – 67,8%, а в 2021 году – 69,3%.

3) вебинары «Результаты ГИА по русскому языку в 2020 году» и «Особенности ГИА по русскому языку в 2021 году», на которых расставлялись акценты и давались рекомендации по преодолению возникших дефицитов.

Изменения в ЕГЭ-2022

Задание 1 - 2021

Прочитайте текст и выполните задания 1–3.

(1) Чтобы защитить окружающую среду и исключить поступление газовых выбросов производства в атмосферу, на пути газового потока устанавливают специальные фильтры. (2) В качестве фильтрующего материала хорошо зарекомендовали себя ткани из тонковолокнистых полимеров на марлевой основе: они устойчивы к воздействию кислот, щелочей, высокой температуры и органических растворителей. (3) Основной недостаток таких фильтров – низкая пылеемкость, потому что на производствах, <...> содержание пыли в газовых выбросах превышает допустимую норму, дополнительно устанавливают фильтры грубой очистки с волокнистыми насадками.

1

Укажите варианты ответов, в которых верно передана ГЛАВНАЯ информация, содержащаяся в тексте. Запишите номера этих предложений.

- 1) Защита окружающей среды – приоритетное направление деятельности многих предприятий, поэтому очистительные фильтры должны быть устойчивы к воздействию кислот, щелочей, высокой температуры и органических растворителей.
- 2) В наше время используются различные средства очистки: на предприятиях установлены фильтры из тонковолокнистых полимеров на марлевой основе или фильтры с волокнистыми насадками.
- 3) На производствах с превышением содержания пыли в газовых выбросах наряду с хорошо зарекомендовавшими себя специальными фильтрами из тонковолокнистых полимерных тканей на марлевой основе устанавливают обладающие большей пылеемкостью фильтры грубой очистки, что обеспечивает защиту окружающей среды.
- 4) Для защиты окружающей среды от газовых выбросов на производстве устанавливают не только фильтры, изготовленные с применением тонковолокнистых полимерных тканей на марлевой основе, но и обладающие большой пылеемкостью фильтры грубой очистки, обеспечивающие защиту в местах с превышением пыли в газовых выбросах.
- 5) В мировой практике очистки жидкости большое внимание уделяется специальным фильтрам, которые изготавливаются только из хорошо зарекомендовавших себя материалов и способны удерживать любые вредные элементы, что особенно важно для современных предприятий.

Ответ: _____.

Задание 1 - 2022

Демонстрационный вариант ЕГЭ 2022 г.

РУССКИЙ ЯЗЫК, 11 класс. 4 / 28

Часть 1

Ответами к заданиям 1–26 являются цифра (число), или слово (несколько слов), или последовательность цифр (чисел). Ответ запишите в поле ответа в тексте работы, а затем перенесите в БЛАНК ОТВЕТОВ № 1 справа от номера задания, начиная с первой клеточки, без пробелов, запятых и других дополнительных символов. Каждую букву или цифру пишите в отдельной клеточке в соответствии с приведёнными в бланке образцами.

Прочитайте текст и выполните задания 1–3.

Экология – это наука о взаимодействии живых организмов и их сообществ между собой и со средой, в которой они обитают. Эти взаимоотношения изучают самые разные науки: биология и химия, астрономия и космология, математика и философия. <...> они вносят свой вклад в экологию, которая сегодня разделилась на ряд самостоятельных дисциплин: общую экологию, агроэкологию, гидроэкологию, экологию человека и т.д.

Активно формируется в наши дни экология культуры, или духовная экология. Конечно, между экологией природы и экологией культуры не может быть непроходимой пропасти, вместе с тем между ними есть большое различие. Утраты в природе до известных пределов восстановимы. Иное дело – ценности культурные и нравственные. Они или восстанавливаются с большим трудом, или вовсе исчезают, как, скажем, разрушенные памятники, сгоревшие книги, рукописи...

Если культура – это совокупность достижений общества в области науки, просвещения, искусства, то закрепляются эти достижения, как правило, в языке, в Слове. Возникнув на определённом историческом этапе, литературный язык сам по себе служит свидетельством уровня духовного развития народа, общества. Как всякое живое на Земле не может мириться со своей смертью, так и живая нация не может смириться с деградацией своего языка. Ведь язык – это и основа национальной памяти, и ключ к пониманию духовного мира, своего и чужого.

(По Л.И. Свирцову)

Демонстрационный вариант ЕГЭ 2022 г.

РУССКИЙ ЯЗЫК, 11 класс. 5 / 28

1

Укажите варианты ответов, в которых даны верные характеристики фрагмента текста. Запишите номера этих ответов.

- 1) Наряду с общеупотребительной лексикой в тексте используются термины (экология, агроэкология, гидроэкология и др.), тематическая группа слов, отражающая проблематику текста (культура, природа, ценности, памятники, исторический этап, литературный язык, нация, память, духовный мир и др.).
- 2) Использование метафор (...между экологией природы и экологией культуры не может быть непроходимой пропасти; ключ к пониманию духовного мира); антонимов (свой-чужой), сравнения (Как всякое живое на Земле не может мириться со своей смертью, так и живая нация не может смириться с деградацией своего языка.) способствует эмоциональности, выразительности изложения, помогает передать авторскую оценку описываемым явлениям.
- 3) Текст содержит грамматические особенности, характерные для письменной речи: отглагольные существительные (взаимодействие, вклад, утраты, различие, достижения и др.), конструкции с существительными в родительном падеже (между экологией природы и экологией культуры, свидетельством уровня духовного развития народа, к пониманию духовного мира и др.).
- 4) Выразительность текста обеспечивается синтаксическими средствами, среди которых – ряды однородных членов предложения, инверсия, вводные слова.
- 5) Текст относится к научному стилю речи, так как основные цели автора – сообщить информацию, имеющую практическое значение, дать чёткие инструкции.

Ответ: _____

Задание 16

16 Расставьте знаки препинания. Укажите два предложения, в которых нужно поставить ОДНУ запятую. Запишите номера этих предложений.

- 1) И по богатству художественных приёмов и по идейной значимости и по разнообразию воссозданных социальных типов «Сказки» М.Е. Салтыкова-Щедрина в полной мере могут считаться одной из вершин творчества писателя.
- 2) Очень многие акварели того времени не имели авторов или приписывались тем или иным художникам предположительно.
- 3) В стихах А.А. Вознесенского о любви звучат либо настроения трагической безысходности либо ликующие ноты счастья.
- 4) Для защиты истины и дела Дёжкину не раз приходилось скрывать свои настоящие взгляды и тогда он вынужден был играть роль убеждённого сторонника академика Рядно.
- 5) В прозе и драматургии А.П. Чехова прослеживается печальная и трагическая участь человека бездуховного.

Ответ:

--	--

2021

16 Расставьте знаки препинания. Укажите предложения, в которых нужно поставить ОДНУ запятую. Запишите номера этих предложений.

- 1) Во всём мире любители музыки П.И. Чайковского восхищаются как операми композитора так и его симфоническими произведениями.
- 2) Точный простой и живописный язык произведений М.М. Пришвина надолго запоминается читателям.
- 3) Кое-где при дороге попадает урюмая ракета или молодая берёзка с мелкими клейкими листьями.
- 4) В преемственности традиций народных мастеров и верности стилистике древнейшего промысла и содержится секрет успеха и популярности гжельской керамики в наше время.
- 5) Лес тихо отдыхает от жгучего дневного солнца и степь обдаёт путника накопившимися за день цветочными запахами.

Ответ: _____

2022

Задание 19

19 Расставьте знаки препинания: укажите цифру(-ы), на месте которой(-ых) в предложении должна(-ы) стоять запятая(-ые).

Знаменитое «огненное кольцо» (1) очертания (2) которого идут вдоль системы сейсмических поясов (3) представляет научный интерес для различных специалистов, занимающихся изучением Тихого океана.

Ответ: _____.

2021

19 Расставьте знаки препинания: укажите все цифры, на месте которых в предложении должны стоять запятые.

Если (1) мне хотя бы в малой доле (2) удалось передать читателю представление о прекрасной сущности писательского труда (3) то я буду считать (4) что выполнил свой долг перед литературой.

(К.Г. Паустовский)

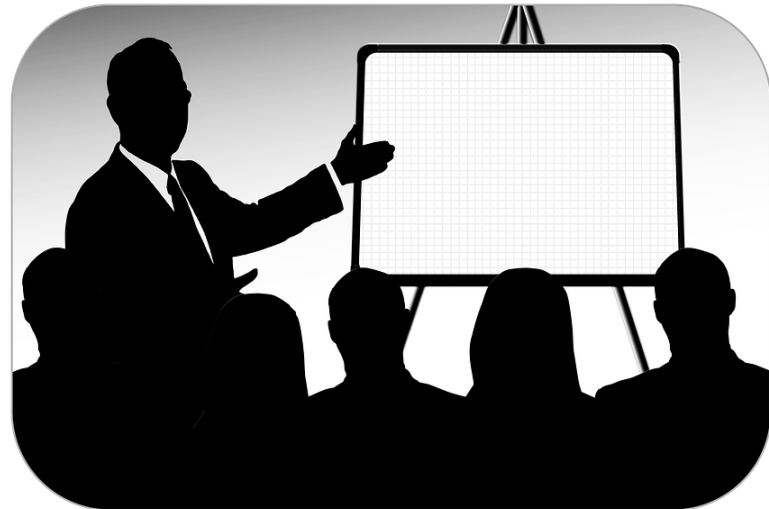
2022

Изменения в ЕГЭ-2022

1. Из части 1 экзаменационной работы исключено составное задание (1– 3), проверяющее умение сжато передавать главную информацию прочитанного текста. Вместо него в экзаменационную работу включено составное задание, проверяющее умение выполнять стилистический анализ текста.
2. Изменены формулировка, оценивание и спектр предъявляемого языкового материала задания 16.
3. Расширен языковой материал, предъявляемый для пунктуационного анализа в задании 19.
4. Уточнены нормы оценивания сочинения объёмом от 70 до 150 слов.
5. Изменён первичный балл за выполнение работы с 59 до 58.

Планы на декабрь 2021 и январь 2022 года

- **13 декабря 2021** – вебинар «Как подготовить обучающихся к ГИА-2022 по русскому языку: успешные педагогические практики» (опыт Ярославля)
- **10 января 2022** – семинар «Трудные вопросы ЕГЭ-2022»



Спасибо за внимание

Киселева Наталья Витальевна,
yarkia@mail.ru